

# KIRKEGÅRDEN

Februar 2023

43. årgang

# 1





Funktionelt og  
inspirerende inventar  
til kirkegården



NYHED  
**Bikab Modus**  
120 el. 140 L kapacitet  
Modulérbar



LANDSKAB  
PARK & BYRUM

TLF: 7023 2999  
**WWW.G9.DK**

## INDHOLD

s. 04	Kirkegårds konsulenter
s. 10	Bevaringsværdige Gravstedsstrukturer
s. 12	Energibesparelser Kolding Fælleskrematorie
s. 14	2 Kirkegårde i Bruxelles
s. 18	Naturlige åndehuller
s. 22	Plads til mangfoldighed
s. 26	Nytår på kirkegården
s. 28	Studietur til Hamborg
s. 30	Krematorier stiller skarpt på fremtiden
s. 32	Høje ambitioner til forårstræf i Geografisk Have
s. 36	Krematoriedrift i Århus i 100 år
s. 40	Kulturarens oversete side
s. 42	IT-sikkerhed er ikke bedre end det svageste led
s. 46	Profil Kristine E. Schjødte
s. 52	Fra redaktionen

## FORSIDE

Den grønne omstilling vil også blive en større del af de danske kirkegårdes fremtid.

### Redaktør:

Jan Simmen  
Mail: redaktion@danskekirkegaarde.dk  
Tlf. 22 13 07 14

### Redaktion:

Anders Beck Larsen  
Nyborg Kirkegårde  
E-mail: anders@nyborg-kirkegaarde.dk

Annee Katrine Bonde  
Sønderholm Kirkegård  
Mail: sonderholm\_kirke@mail.dk

Christian Høybye Hougaard  
Gjellerup Kirkegård  
E-mail: chha@km.dk

Hanne Ertbølle Gerken  
Ribe Kirkegårde  
Mail: hg@ribekirkegaard.dk

Lene Halkjær Jensen  
Helsingør Kirkegård  
Mail: lene.bladet@mail.dk

Mikkel Dalsby  
Ballerup Kirkegårde og Krematorie  
Mail: kgd@dalsby.dk

Jørn Skov  
Tønder Kirkegård  
Mail: tonder-kirkegaard@mail.tele.dk

### Annoncesalg

Tommy Nilsson, Hvidovre Kirkegårde  
Mail: tn@fkih.dk  
Tlf. 23 45 35 56

### Sekretariat:

Foreningen af Danske Kirkegårdsledere  
Springbakken 1  
9230 Svenstrup J.  
E-mail: kontor@danskekirkegaarde.dk  
Tlf: 60 53 59 00

### Layout og tryk:

Jello ApS  
Tlf. 3145 0050  
E-mail: da@jello.dk

Redaktionelt stof og annoncer til 'KIRKEGÅRDEN' nr. 2, 2023 sendes til redaktion@danskekirkegaarde.dk senest d. 20. marts 2023. Artiklernes indhold er ikke nødvendigvis et udtryk for Redaktionens, FDK's eller DKL's holdning.

## STIFTERNES KIRKEGÅRDSKONSULENTER

ANNE VIUM SKAARUP  
HADERSLEV STIFT

Af Lise Vium



Anne Vium Skaarup

**Når Anne Vium Skaarup arbejder med kirkegårde, er det med et skarpt blik for såvel skovl og rive, som for landskabet og evigheden. Anne ser det som sin vigtigste opgave at bidrage til, at der opstår et lykkeligt møde mellem den kulturarv kirkegården repræsenterer, den hverdag der skal fungere omkring kirken, og det samfund og de følelser der har brug for at blive rummet og udtrykt på en levende og dynamisk kirkegård.**

Landskabsarkitekten fra Aarhus har arbejdet med kirkegårde i 15 år, og sætter stor pris på at være med til at forvalte en fælles arv, og på den stilfærdige omhu som arbejdet kræver.

**Mesterlære**

”Jeg har været kirkegårdskonsulent i Haderslev stift siden 2017. På mange måder har min indføring i dette område af Landskabsarkitekturen foregået som en slags mesterlære, idét Preben Skaarup som varetog stillingen før mig, er min far”, fortæller Anne Vium Skaarup og fortsætter:

”Vi arbejdede fagligt sammen i mange år, om såvel kirke-

gårde som andre projektyper, og da han pludseligt blev alvorligt syg, var det naturligt at jeg i første omgang vikarierede for ham, og senere søgte (og fik) hans stilling”. ”Da jeg tog afgang fra Arkitektskolen i Aarhus, var det langt fra kirkegårdens skala jeg havde mit fokus. Det lå i den helt store skala med landskabsplanlægning, byplanlægning og events som fokus. Mit afgangprojekt var f.eks. et forslag til etableringen af en Formel1 bane på Flyvestation Vandel. Arbejdet med Kirkegårde ligger i en anden ende af faget, men trækker i høj grad på forståelsen for den store skala, da kirken og kirkegårdens placering i landskabet, altid er et vigtigt element i arbejdet med hvordan kirkegårdens indretning og udtryk skal udvikles”, fortæller kirkegårdskonsulenten.

**Specialist med stor erfaring**

”Arbejdet med særligt Haderslevs, Fyns og Midt-og Kronjyllands kirkegårde udgør efterhånden en betragtelig del af mit faglige virke, og vores tegnestue har altid igangværende kirkegårdsprojekter på tegnebrættet. Derudover deltager vi aktivt i den løbende debat om kirkegårdens udvikling, og jeg har siden 2021 været en del af bestyrelsen for Foreningen for Kirkegårdskultur”, fortæller hun til bladet Kirkegården.

”At vi arbejder så meget med området, har stor betydning for vores mulighed for at give kvalificerede vurderinger og rådgivning til de enkelte kirker, da vores erfaring er stor og altid aktuel.

Vi er dybt inde i de problemstillinger, der er typiske for kirkegårdene i 2022, og kan ofte - for ikke at sige altid - trække på erfaringer fra lignende situationer i andre sogne. Hver kirkegård er unik, men udfordringerne er ikke altid unikke, og netop derfor oplever jeg ofte, at vi kan være til stor hjælp for de gravere eller menighedsråd der henvender sig til os for at få rådgivning i faglige spørgsmål”, fortæller Anne Vium Skaarup.

Netop det at hver kirkegård er unik, er også det, der ifølge Anne Vium Skaarup er med til at gøre arbejdet så spæn-



Udviklingsplan for Nr. Søby kirke. Et eksempel på hvordan Skaarup Landskab arbejder med at bevare og udvikle kirkegårdens kvaliteter

dende. Situationen er altid specifik for netop dét pågældende sted, og derfor vil løsningen også være det.

Er kirkegården inde i en periode, hvor der ganske hurtigt bliver flere og flere tomme gravsteder? Er der tilvækst i antallet af grave, men behov for en ny type af gravsteder? Er der behov for flere urnegrave i en struktur, der er udlagt til kistegrave? Ønskes der et grønnere udtryk? Eller lavere driftsomkostninger? Er der behov for en større omlægning for at definere kirkegårdens rum, eller kan ganske små ændringer løse en given problemstilling?

Hele det store spektrum af udfordringer er ifølge Anne Vium Skaarup med til at gøre arbejdet med kirkegårde spændende og alsidigt. At det samtidigt er et enormt relevant arbejde med vores fælles kulturarv, gør det blot endnu mere spændende.

### Kirkegårdenes udfordringer – nu og altid

”Som kirkegårdskonsulenter og landskabsarkitekter er

det en af vores vigtigste opgaver, at sikre at kirkegården udvikler sig i takt med samfundet. Når befolkningens forhold til kirken, til tro, til naturen, til hinanden og til fællesskabet ændrer sig, afspejler det sig i den måde vi ønsker at blive begravet, og ofte henvender menighedsråd sig til mig, fordi de mangler redskaber til at håndtere denne ændring indenfor kirkegårdens nuværende struktur”, fortæller Anne Vium Skaarup.

Dette er en udfordring, som alle kirkegårde i Danmark i princippet står med.

Ændringerne i efterspørgslen skal efter hendes mening, i de fleste tilfælde, helst indarbejdes ved hjælp af forandringer der foretages løbende, og spiller sammen med den eksisterende struktur, så vi ikke skal omlægge alt og starte fra bunden for så at skulle vente en lang årrække på, at kirkegården er vokset til. Udviklingen skal starte allerede i morgen, når graveren skal anlægge den næste nye grav. På den måde skriver et nyt kapitel i en kirkegårds ud-



Helhedsplan for Vejle Nordre kirkegård. Kirkegårdens aktive begravelsesområde samles midt på kirkegården som gøres mere grøn med varierende karakterer. Da helhedsplanen blev udarbejdet, var der ønske om at nedrive det gamle kapel. Derfor etableres kig til skovkapellet.

vikling sig ind i historien, på skuldrene af de forrige og forlænger en smuk historie, hvor kirkegårdens form bliver til som en løbende og evig tilpasning af det eksisterende. I nogle få tilfælde bliver en kirkegård til som et egentligt landskabsarkitektonisk værk. Langt de fleste er blevet til over tid, og udviklingen af dem kan med fordel ske over tid. Der skal blot sættes en klog og smuk retning på den udvikling.

En anden udfordring, som varierer fra sted til sted, kan ifølge Anne Vium Skaarup være dén, at de ansvarlige for kirkegårdens drift sidder lidt fast i en vanetænkning, som ikke er gunstig for hvordan kirkegården udvikler sig. "Det kan være nogle indgroede tanker om hvilken drift, der er hensigtsmæssig eller særligt besværlig eller billigst. Eller det kan simpelt hen være vanens magt - "Det har vi

altid gjort" – som står i vejen for en løbende, nødvendig udvikling", vurderer Anne Vium Skaarup og uddyber: "Vi ser nogle gange at inspirationen til hvordan kirkegården kan holdes, bliver hentet i en lige vel snæver ramme, som kunne være villahaven, havecenteret eller i bedste fald nabokirkegården".

"Her kan vi hjælpe fordi vi, af gode grunde, har en større referenceramme at trække på. Vi kan inspirere såvel kirkens ansatte som menighedsrådene til at se tingene på en ny måde, og til at se tingene lidt mere ovenfra i et større perspektiv. Ofte kan det være svært at se objektivt på de sammenhænge man færdes i til dagligt, og man glemmer måske at iagttage hvad der er lige netop denne kirke og kirkegård særlige egenart som skal fremelskes", lyder det fra kirkegårdskonsulenten.

### Samarbejde – hinandens medspillere

”Når man arbejder som vi gør, er det åbenlyst, at samarbejdet med gravere, kirkegårdsledere og menighedsråd er alfa og omega for at resultatet bliver godt”, fastslår Anne Vium Skaarup.

Ifølge hende vil de forskellige fagligheder hver især komme med supplere hinanden. Det er ifølge hende af stor vigtighed for en god proces, at alle fagligheder kommer i spil tidligt i processen, så udviklingen af kirkegården kommer på rette spor fra begyndelsen. Det er vigtigt, at både gravere, kirkegårdsleder, menighedsråd og andre involverede har en fælles forståelse af hvilken kurs der bliver sat og er opmærksom på egen og andres rolle i processen.

”Indimellem oplever vi, at en kirke er nået lidt for langt med et projekt, før de får kontaktet kirkegårdskonsulenten. Det kan føre til frustrationer, og i værste fald til at gode kræfter går tabt eller et dårligt resultat”.

Når samspillet er godt, kommer kirkegårdskonsulenten tidligt i spil, som en samarbejdspartner, der kan sikre kvaliteten i kirkegårdens udvikling. På den måde bliver rådgivningen ikke en ekstra omkostning, men en rettidig investering i, at de midler der sættes af til at udvikle og realisere projekter bliver brugt bedst muligt og med en høj kvalitet som resultat.

”Det direkte samarbejde med fagpersoner og menighedsråd, er faktisk noget af det jeg sætter allermost pris på som kirkegårdskonsulent. Vejen fra ide til handling er kort og mine dage på kirkegårdene er altid givende og inspirerende”.

”Det er et stort privilegie som landskabsarkitekt at arbejde indenfor et område, hvor det er gartnerens principper der gælder. Gartneren arbejder med sæsonerne og arbejder langsomt, med processer der tager år. Kigger, betragter, planter, beskærer, fælder og følger udviklingen af det særlige anlæg som kirkegården er. Dette er i stor modsætning til de projekter vi laver i samarbejde med bygge- og anlægsbranchen, hvor vi som oftest skal levere et færdigt landskab, som i princippet skal være klar fra dag ét, og hvor vi ikke har mange muligheder for at følge projektet over tid og tage hånd om de forandringer der vil ske”, forklarer Anne Vium Skaarup.

”Der er en anden tidslighed i arbejdet med kirkegårde, end i det arbejde vi i øvrigt laver, og kirkegårdene skal tilbyde og rumme noget andet. Det at kirkegårdene giver plads til savn og sorg, tid og refleksion gør dem til noget

helt unikt, og det er meningsfyldt at bidrage til at skabe rum der omfavner dét”, forklarer kirkegårdskonsulenten.

### Grøn kirke- Grøn kirkegård

Den grønne dagsorden er, som bekendt, også blevet en del af kirkernes og dermed kirkegårdenes hverdag.

”Som noget nyt i denne sammenhæng står vi alle sammen for en række nye udfordringer, som vi skal forholde os til i alle livets aspekter – selv i døden. Det bæredygtige aspekt er blevet mere aktuelt en nogensinde før, og selvom det altid har ligget os på sinde som landskabsarkitekter, oplever vi, at lysten og viljen til at inddrage biodiversitet, regnvandshåndtering og reducere af Co<sub>2</sub>-udledning nu efterspørges, som vigtige parametre for udformningen af vores kirkegårde”, forklarer Anne Vium Skaarup.

”Vi glæder os faktisk over denne udfordring. Naturligvis fordi vi gerne vil bidrage til at løse de kriser vi står overfor, men også fordi de løsninger og forandringer der kaldes på, ofte vil medvirke til at vi vil få bedre kirkegårde ud af det”.

De bæredygtige løsninger er ofte de smukke løsninger, mener Anne Vium Skaarup. Grus er ofte bedre end asfalt, græs er ofte smukkere end grus, og partier med langt græs med hjemmehørende blomster er ofte smukkere end klippet græs. Det hjemmehørende er ofte sundere og gror bedre end det eksotiske og vi kan ofte få smukkere steder ud af at håndtere regnvandet lokalt i stedet for at lede det i kloakken.

Omvendt - eller måske snarere derfor mener kirkegårdskonsulenten – er der heller ikke noget der taler for, at en bæredygtig kirkegård ser ud på én bestemt ”bæredygtig” måde. Det er stadig stedet, historien og brugen af kirkegården, der skal definere hvordan den udformes eller udvikles. Det bæredygtige er blot en grundlæggende tankegang der spiller ind i udformningen og i særdeleshed i materialevalget og i driften.

### Formet af hånd, ånd og landskab

”I vores arbejde med at udvikle kirkegårde, forsøger vi at være såvel pragmatiske som visionære”, fortæller Anne Vium Skaarup.

Det lyde flot. Men hvordan kommer pragmatikken, altså det jordnære ind i billedet?

”Pragmatikken kommer af sig selv. Kirkegården er til dels formet af gentagelser. Af handlinger som har gentaget og formet sig over 50, 200 eller 1000 år. Der ligger en enormt



Skanderup Kirke. De eksisterende gravsteder ligger nu i en smuk klippet plæne med brede bånd af langt græs med løg og blomster. Nyt og gammelt flettes sammen

fin fortælling i dette forhold, og efterhånden er der få offentligt tilgængelige rum, som bliver varetaget med så stor omhu”, forklarer kirkegårdsconsulenten.

”Når man skal udvikle kirkegården, giver det sig selv, at man er nødt til at have en forståelse og respekt for disse handlinger. Både dem der foregår ved begravelsen og dem der foregår i det daglige i form af den drift kirken foretager og de pårørendes besøg som sætter spor på gravene”. ”På skuldrene af den forståelse må der dog også være et mål for hvordan kirkegården skal udformes, som peger såvel tilbage som frem i tiden. Kirkens placering, omgivelser og historie skal forstås og respekteres, men det er samtidigt af stor vigtighed, at vi tager vare om kirkegården på en måde, som sikrer at den bliver ved med at være et relevant fælles rum. Den skal være et åbent og imødekomende sted, som inviterer og giver plads til at alle kan føle sig velkomne. Både de der går med en sorg og de der nyder det kontemplative haverum som kirkegården er. Kirkegården skal på én gang rumme nutiden og nutidens menneske, og samtidigt i mødet med den, bevare følelsen af tid og tyngde. Følelsen af at vi alle er en del af historien, og forståelsen af at der var nogen før os og at der

kommer nogen efter, er en vigtig del af dét at komme på kirkegården”.

”At arbejde med den kulturarv de danske kirker og kirkegårde er, er et kæmpe privilegie, som jeg er dybt taknemmelig over at have som en del af mit arbejdsliv. Det forhold at kirkegårdene – i modsætning til megen anden kulturarv – ikke er fredede, gør arbejdet endnu mere interessant og relevant; Det er så vigtigt at vi tager løbende hånd om det vi er blevet givet.” ■

### Landskabstegnstue i midten af Aarhus

Ved siden af arbejdet som kirkegårdsconsulent driver Anne tegnестuen Skaarup Landskab i samarbejde med partneren Mogens Dueholm.

Tegnестuen rådgiver indenfor et bredt spektrum af opgaver inden for Landskabsarkitekturs fagområde. Byrum, parker, skoler, boligområder, klimatilpasning og kystsikring er eksempler på hvad tegnестuen har fokus på. Igennem de seneste år, har udviklingen af kystbyerne på den jyske vestkyst spillet en særlig rolle. [www. Skaaruplandskab.dk](http://www.Skaaruplandskab.dk)





**PRODUCERET I DANMARK**

25 års erfaring med produktion og servicering af elkøretøjer

Ingen udstødningsgasser eller støj der generer brugeren eller gæsterne



100% elektrisk

### STAMA Multi EL

- Det alsidige køretøj med høj lasteevne og en rækkevidde op til 65 km
- Hydraulisk tiplad og hydraulisk drej af lad gør det tunge arbejde let
- Mulighed for to førersæder og kabine



100% elektrisk løvsuger på sulky

### STAMA ELS-B løvsuger efter STAMA Mini RS EL

- Elektrisk løvsuger der tager både kviste, løv og affald som dåser m.m.
- STAMA Mini RS EL er knækstyret og med vendbar førersæde
- Overdækning af ladet - nem opsamling og aflæsning



FØR



6 DAGE EFTER



Emissionsfri ukrudtsbekæmpelse

### STAMA ECO Weedkiller monteret på den eldrevne STAMA Mover

- 100% elektrisk opvarmning af vand til 106° for ukrudtsbekæmpelse og desinficering - uden brug af benzin/diesel
- Holder den rette behandlingstemperatur i mindst 8 timer



Vinder af innovationspris 2021

### STAMA MK-10 fuldelektrisk løvsuger

- Større sugeevne end tidligere - lave driftsomkostninger
- 6 m sugeslange og ergonomisk sugehåndtag sikrer stor arbejdsradius og godt arbejdsmiljø

### SE OG PRØV DET STORE UDVALG AF STAMA MASKINER HOS:

Almas Park & Fritid, Ålborg & Brønderselv

Lading Maskinforretning ApS, Tilst

Anker Bjerre A/S, Holstebro & Lemvig

Herning Skov, Have & Park A/S, Herning

Vernas A/S, Vejle

Varde Have og Skovmaskiner ApS, Varde

Esbjerg Park & Havemaskiner ApS

Hans Holm A/S, Tinglev

Sønderborg Skov- Park & Have Maskincenter Aps, Sønderborg

Heden Maskinforretning A/S, Ringe

Havdrup Maskinforretning A/S, Havdrup

**GMR**   
Care for the ground

STAMA

STENSALLE

NESBO

ELKÆR

GMR maskiner a/s  
Saturnvej 17  
DK-8700 Horsens  
Tel. +45 75 64 36 11

[www.gmr.dk](http://www.gmr.dk)



# BEVARINGSVÆRDIGE GRAVSTEDSSTRUKTURER

Af Mette Fauerskov, kirkegårdskonsulent i Ribe Stift, Møller & Fauerskov Landskabsarkitekter, næstformand i Foreningen for Kirkegårdskultur

---



På Jelling Kirkegård ligger gravstederne i store felter. Inde i felterne ligger små og store gravsteder i en sirligt vævet mosaik. Foto: Mette Fauerskov 2010.

---

**Mette Faurskov håber at bogen vil bidrage til at skærpe både lokale og nationale aktørers opmærksomhed på den i faretruende grad oversete, grønne kulturarv, før det er for sent. De er nationale klenodier og skal sikres i lovgivningen.**

## Umistelig kulturarv på kirkegården

Jeg har adskillige gange stået på en kirkegård, der helt åbenlyst havde en intakt, gammel organisering af gravstederne, og hvor jeg derfor med begejstring i stemmen har fortalt og forklaret menighedsrådsmedlemmerne og graveren om den helt særlige kulturarv, de er så heldige at forvalte for en tid. Men to gange er jeg blevet gevaldigt overrasket, fordi de faktisk ikke var klar over, at deres kirkegård besad netop den historiske kvalitet. Det er for

så vidt ikke så mærkeligt, for når noget har set ud på en bestemt måde i "mands minde", al den tid vi husker, mister vi ofte blikket for det. Samtidig er det naturligvis sådan, at opmærksomhed på de historiske spor og værdier forudsætter, at man har kirkegårdshistorisk kendskab og viden – en viden som ikke altid er til stede lokalt hos menighedsråd og provstier.

Efter mine oplevelser på de to kirkegårde kombineret med, at jeg og mange andre gennem årene har været vidne til, at de grønne kulturværdier på kirkegårdene er under stærkt pres, satte jeg mig for at lokalisere de kirkegårde, der endnu har en intakt gravstedsstruktur fra tiden før de store kirkegårdsreguleringer tog fart i begyndelsen af 1900-tallet. Arbejdet har resulteret i For-

---

eningen for Kirkegårds-kulturs netop udgivne bog ”Bevaringsværdige gravstedsstrukturer. Umistelig kulturarv på kirkegården”.

### 17 kirkegårde med historiske gravstedsstrukturer

I bogen identificerer og beskriver jeg en håndfuld historiske og karakteristiske gravsteds-mønstre, der i dag kun findes i intakt form på 17 kirkegårde i Danmark. Derudover findes rester af gamle strukturer på adskillige kirkegårde. Da de 17 kirkegårde står som levende beviser for tidligere tiders skikke, kulturhistorie og praksis mener vi i foreningen, at vi som samfund bør sætte ind for at beva-re dem som nationale klenodier.

De store reguleringer af gravstederne blev gennemført på stort set alle landets kirkegårde op gennem 1900-tallet. Reguleringerne skete som følge af en lov fra 1922 og en efterfølgende anordning fra 1928, der blandt andet skulle sikre mere orden på kirkegårdene og indeholdt krav om stibredder. Men bogens 17 kirkegårde er ikke reguleret efter lovens forskrifter. To forhold karakteriserer næsten alle disse kirkegårde.

For det første er alle gravsteder orienteret mod øst i overensstemmelse med den kristne tradition, hvor gravmindet er placeret over kistens hovedende, hvilket er i modsætning til situationen på de fleste kirkegårde i dag, hvor hver anden gravrække er orienteret mod vest med gravmindet over kistens fodende.

For det andet ligger gravstederne på de beskrevne kirkegårde i store felter med kun få, primære stier. Frem til 1805, hvor det blev forbudt at gravlægge inde i kirkerne, havde jævne folks gravsteder ude på kirkegårdene været markeret af bl.a. gravtuer og trækors, der har en begrænset levetid. Kirkegården var græsklædt, og man kunne færdes frit mellem gravene. Men da borgerskabet rykkede deres gravsteder ud på kirkegårdene, tog de deres tradition for tydeligt markerede gravsteder med udenfor murene. Samtidig bragte de en havekultur med sig, og skikken med at indramme gravstederne og tilplante dem som små haver bredte sig gradvist til den brede befolknings gravsteder. De hegnede gravsteder kom efterhånden til at ligge så tæt, at de forhindrede en fri færdsel på græsset mellem gravstederne, og der blev derfor etableret nogle få hovedstier, primært mellem kirkegårdslågerne og kirkedøren. Det resulterede på mange kirkegårde i, at gravstederne kom til at ligge i store felter, men det gør sig i dag kun gældende for 16 af landets kirkegårde.

### Eksempler fra bogen

Indenfor gravfelterne lå gravstederne dengang som

større og mindre hegnede enheder i en sirligt vævet mosaik med kun få adgangsgivende stier; en struktur uden gennemgående stier i nord-sydlig retning, som i dag blot findes på Randerup Kirkegård i Ribe Stift og på den oprindelige del af Jelling kirkegård i Haderslev Stift, hvor hovestierne blev anlagt i 1915.

På nogle kirkegårde er de tidligere tuegravsteder efterfulgt af enkeltgravsteder, hvor hvert gravsted har deres egen afgrænsning, som de ikke deler med nabo-gravstedet, og hvor hvert gravsted derfor er omgivet af en sti langs alle sider. Den mest direkte afløser for tuegravsteder findes stadig i intakt form på Lyø Kirkegård, hvor hver enkelt grav er markeret af sin egen buksbomhæk. På fire andre kirkegårde, f.eks. i Bogø, findes denne type i en variation, hvor hvert gravsted indeholder flere grave. På nogle af disse kirkegårde er der anvendt forskellige plantesor-ter til hækken, en reminiscens fra den tid, hvor det var gravstedsejerne og ikke kirkegårdens personale, der etablerede og plejede gravstederne og gravstedshækkene.

På seks kirkegårde i Syd- og Sønderjylland og på to kirkegårde i Aarhus Stift ligger gravstederne i lige brede, parallel og østvendte enkeltrækker, hvor gravstederne deler mellemhække med nabo-gravstederne. Det er en organisering, der kan spores tilbage til første del af 1900-tallet. Nogle steder, som på Roager Kirkegård i Ribe Stift, har gravstederne forhække og ganske smalle stier mellem rækkerne. Andre steder, som på Tranbjerg Kirkegård i Aarhus Stift og på den store Brede Kirkegård i Ribe Stift, har gravstederne ingen forhække. Her indgår smalle stier langs gravrækkernes østlige del som en del af gravpladserne.

### De grønne kulturværdier skal sikres

Det er foreningen for Kirkegårds-kulturs intention at arbejde for, at disse kirkegårde – og kirkegårdenes grønne kulturværdier i det hele taget – sikres gennem den kirkelige lovgivning. Desuden vil vi arbejde for, at de særligt bevaringsværdige, historiske anlæg af national betydning får en økonomisk håndsrækning, da de oftest ligger i sogne med et lavt befolkningstal og dermed har et svagt økonomisk grundlag. Endelig håber vi, at bogen vil bidrage til at skærpe både lokale og nationale aktørers opmærksomhed på den i faretruende grad oversete, grønne kulturarv, før det er for sent.

Bogen kan købes hos Foreningen for Kirkegårds-kultur, [post@kirkegaardskultur.dk](mailto:post@kirkegaardskultur.dk). Den koster kr. 59,- + forsendelse. ■

# ENERGIBESPARELSER KOLDING FÆLLESKREMATORIE

Af Bo Sommerby

---



Her ses Claus, Karsten og Bo foran deres anlæg

---

**Energipriserne svinger godt nok en del for tiden, men én ting er sikkert. De er blevet meget dyrere. Uanset om det drejer sig om brændstof, strøm eller gas. De stigende energipriser har ramt nogle af krematorierne, deriblandt Kolding Fælleskrematorie. Vi har fået Bo Sommerby til at dele sine oplevelser og erfaringer med os. Det er nemlig lykkedes dem at nedbringe gasforbruget væsentligt.**

Artiklen her er egentlig en opfølgning om Kolding Fælleskrematorie i "Kirkegården", blad 1, Februar 2022.

For at I ikke skal bladre i bunken af blade for at finde artiklen her lige en kort opsummering: En del af artiklen omhandlede bl.a. et planlagt energioptimeringsprojekt af vores 3 ovne her på Krematoriet.

Projektet er nu færdig implementeret og vi begynder at få en rimelig god indikation på effekten af projektet. Kort fortalt har vi energi optimeret ovnene ved at installere temperatur sensorer i ovnkappen der, i tilfælde af høj temperatur, vil øge røggassugerens omdrejninger og derved undgå varmeskader på den instrumentering som befinder sig inde i ovnkappen.

Med dette tiltag vil vi nu kunne holde et væsentlig mindre undertryk i ovnene når de, om natten, ikke er i drift og således trække mindre varme ud af dem, resulterende i en væsentlig højere start temperatur om morgenen når ovnene sættes i drift.

Ligeledes implementerede vi en optimeret opstartsstyring hvor vi nu kun tilfører den effekt til ovnen som ovnenes

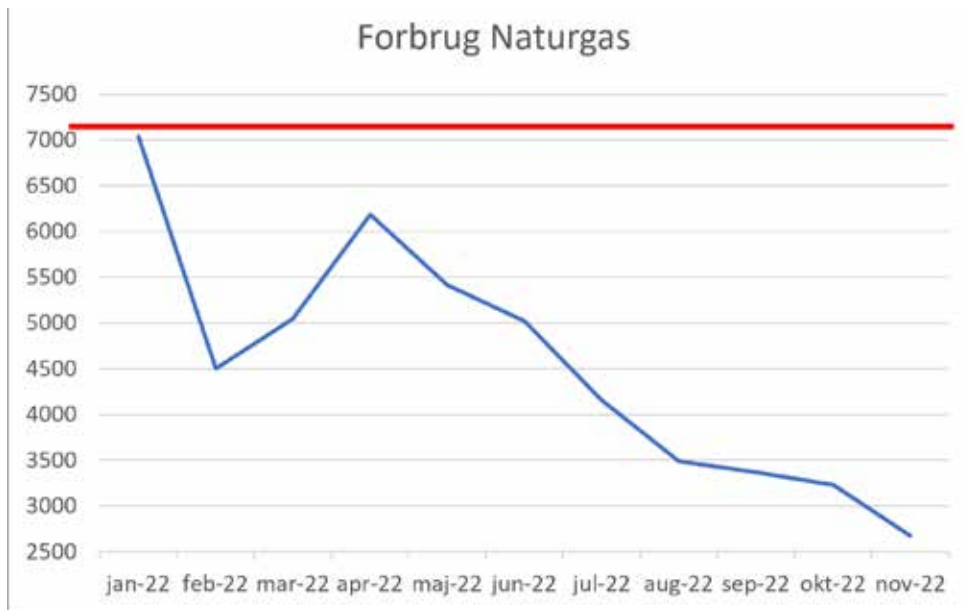
---

murværk kan optage. På den tidligere styring var gasbrænderne på max effekt indtil ovntemperaturene var opnået og meget af denne energi forsvandt op gennem skorstene da murværket slet ikke kunne optage så meget energi.

Den gradvise implementering strakte sig fra Januar indtil

midt i Oktober. November måneds gasforbrug var på 2673 m<sup>3</sup>. Det månedlige gennemsnitsforbrug i 2020 var på 7174 m<sup>3</sup> så her er der besparelser der virkelig kan mærkes.

I September måned sparede vi således 86.160,-kr på gasregningen.



Den blå graf viser årets gasforbrug. Den røde streg viser gennemsnitsforbruget for år 2020. Vi havde 2381 kremeringer i 2020 mod 2663 i 2022

Resultaterne tegner indtil videre et billede af et gasforbrug væsentlig under 3000 m<sup>3</sup> pr måned ved 2 ovns drift og maks. 4500 m<sup>3</sup> ved 3 ovns drift (Vi kører kun lejlighedsvist 3 ovns drifts i ekstra travle perioder)

Det er svært at sætte kroner og øre besparelserne da gasprisen har haft store variationer gennem år 2022. Nedenstående graf viser hvad vi har måtte betale i d.kr. for 1m<sup>3</sup> naturgas gennem år 2022.



Nu hvor vi har mere end halveret vores gasforbrug er vores fokus rettet mod en reduktion af vores el-udgifter. Vi har i vidt omfang konverteret til Led belysning og gjort brug af bevægelsessensorer hvor det er muligt og er i gang med at screene de tekniske anlæg for evt. besparelser. Vi forventer i bedste fald at kunne spare maks. 10% på strømforbruget så vi er lige nu i færd med at undersøge andre muligheder for at nedbringe el-udgifterne f.eks om det er muligt at placere et solcelleanlæg på en nabogrund med henblik på selv at producere ca. 80% af vores strømforbrug. ■

*Vi er dem med  
det  
brede sortiment*

Vi ønsker alle en god Jul samt et godt Nytår.  
Vi ser frem til at mødes igen i det nye år.

**Vejenbrød Planteskole a/s**

Vejenbrødvej 25 - 2980 Kokkedal - Tlf. 48 28 01 77  
www.vp-as.dk - salg@vp-as.dk

# 2 KIRKEGÅRDE I BRUXELLES



Tekst og foto: Annee Katrine Bonde  
sonderholm\_kirke@mail.dk



Nogle besøgende har sat deres personlige aftryk på forfaldet.

**Det blev til en oplevelsesrig tur da to kirkegårde i Belgien i efteråret blev besøgt. Der var stor forskel mellem den nedlagte kirkegård, og så den der stadig er i brug. Men begge havde hver især deres charme.**

Under en tur til Bruxelles i efteråret 2022 blev det til besøg på to af byens store kirkegårde.

Den ene, Dieweg, er en nedlagt kirkegård, hvor der ikke længere foretages begravelser. Her får naturen langt hen

ad vejen lov at råde, hvilket giver en helt særlig stemning af både forfald og historiens vingesus. Den var nærmest menneskeforladt, hvilket også bidrager til den unikke stemning.

Den anden, Ixelles, er stadig i brug. Her kan ses både nye og gamle monumenter og begravelses anlæg, og selvfølgelig også de næsten obligatoriske krigergrave. Her foregår en livlig trafik af mennesker og køretøjer, hvilket giver en helt anden stemning end på Dieweg. ■



Tegneren Hergé, som er manden bag tegneseriefiguren Tintin, ligger begravet på Dieweg. På nettet kan findes billeder af Hergés gravsted, hvor man kan se en granitplade med en stregtegning af Tintins hund, Terry, liggende ved foden af det store monument. Da vi besøgte kirkegården, var den væk – om det er familien, der har fjernet stenen med tegningen, eller om den er blevet bortført af trofaste fans, vides ikke.



Sommerblomster lader ikke til at være et særlig udbredt fænomen på bykirkegårdene i Bruxelles. Derimod ses en del kunstige blomster, både i keramik og silkeblomster. Kranse og dekorationer af silkeblomster bruges tilsyneladende også ved højtideligheden.



Der lægges ikke skjul på, at naturen langt hen ad vejen får lov at råde på Dieweg.



Bykirkegårde i Bruxelles ligner meget mere en dansk bykirkegård end Dieweg

---



**Maskiner til Kirkegården**

**Fåes med og uden kabine med teleskoparm**

**Løvsuger med 6 m. sugeslange**

**Skråningsklipper Elektrisk**

**Elektrisk med teleskoparm**

**Brugervenlig Bredt udvalg af redskaber**

**Varm vand til ukrudtsbekæmpelse**

**SØNDERUP MASKINHANDEL A/S**  
 Mail@mdk.dk • Tlf 9865 3255 •  
 www.sønderupmaskinhandel.dk

Ny arbejdsmiljørepræsentant?

## Kom godt i gang med Folkekirkens Arbejdsmiljøuddannelse

Glade medarbejdere leverer et bedre stykke arbejde. Og du er valgt til at være med til at sikre, at arbejdsmiljøet er godt i din kirke. Men hvordan griber man den opgave an? Det kan du lære på Folkekirkens Arbejdsmiljøuddannelse.

**Du får:**

- Overblik over arbejdsmiljøopgaverne.
- Viden, metoder og konkrete værktøjer, der sætter arbejdet i system.
- En erfaren underviser med stor indsigt i folkekirkens særlige udfordringer.
- Mulighed for at udveksle erfaringer med dine medkursister, som er menighedsrådsmedlemmer, præster og medarbejdere i folkekirken.

**Kommende kurser:**  
 20.-22. marts 2023 – Greve | 9.-11. maj 2023 – Vejle

Find info om yderligere datoer og steder, og tilmeld dig på [menighedsraad.dk/kurser](http://menighedsraad.dk/kurser). Landsforeningen udbyder uddannelsen på vegne af Folkekirkens Arbejdsmiljøråd.

Find flere kursusdatoer på [menighedsraad.dk/kurser](http://menighedsraad.dk/kurser)

# NATURLIGE ÅNDEHULLER



FOLKEKIRKENS  
GRØNNE OMSTILLING

Tekst og foto: Anne Dorte Nørby

---



Gamle træer og stendiger har en enorm artsrigdom af insekter, svampe og dyr. Og ved at bevare det, så er man med til at skabe spredningskorridorer for naturen og fremme biodiversiteten.

---

**Som små oaser i ørkenen  
ligger de spredt over hele landet.**

**Som et finmasket net  
der samlet medvirker til at styrke biodiversiteten på  
landsplan.**

**....og har du ikke allerede gættet det,  
så taler vi selvfølgelig om landets kirkegårde.**

**For med mere end 2000 kirkegårde i Danmark  
udgør de lokale kirkegårde en vigtig brik  
i folkekirkens grønne omstilling.**

*Kongstanken er, at vi i folkekirken har mange kirkegårde, der ligger forholdsvist tæt på hinanden. Som et finmasket net, der spreder sig over hele landet. På den måde funge-*

*rer kirkegårdene som små oaser i ørkenen, hvor naturen kan få lidt hvile og udvikle sig, lyder det fra Jesper Rønn Kristiansen, der er projektleder i Folkekirken's Grønne Omstilling.*

Han glæder sig over de gravere og kirkegårdsledere, der allerede øger de tiltag på kirkegårdene, som implementerer flere naturlige zoner i kirkegårdsdriften. Det er godt for biodiversiteten. Lokalt set og i det store billede.

*- Jeg ved at det er vigtigt at bevare den æstetiske og kulturelle drift af kirkegården. Men det ene behøver ikke udelukke det andet. Alt behøver ikke være vild natur, men man kan vælge nogle hjørner eller randzoner – hvor man lader nogle mere naturlige mekanismer råde end det, der er kulturelt betinget. Det kan gå hånd i hånd og det gør faktisk en forskel.*

---

### I samspil med kirkens jord

Selv om mange kirkegårde allerede er godt i gang med de grønne initiativer, så er kirkegårdenes arealanvendelse ikke er det eneste sted, hvor folkekirken har mulighed for at skrue op for en mere bæredygtig anvendelse af naturen.

For med 8500 ha jord er folkekirken samlet set Danmarks 3. største jordbesidder. Og begynder man at tænke i mere miljørigtige baner for brugen af kirkens landbrugsjord i samspil med kirkegårdene, så skaber det helt nye muligheder.

**”Kirkegårdmedarbejdernes initiativer og viden er essentiel for udviklingen af landets kirkegårde. De er vigtige ambassadører for folkekirkens grønne omstilling.”**

*Jesper Rønn Kristiansen, projektleder for folkekirkens Grønne omstilling.*

- Der er ikke længere mellem kirkegårdene i Danmark, end at når vi får udbygget og lavet de her potentielle bio-refugier, så er der spredningsmuligheder. Det er der ingen

### Gratis webinar



Hør bl.a. Morten DD - Biolog, Aarhus Naturhistorisk Museum.

Se mere og tilmeld dig på [www.folkekirkensgrønneomstilling.dk](http://www.folkekirkensgrønneomstilling.dk)



Naturkirkegården ved Ulstrupbro Kirke er placeret som et skovområde i udkanten af den "almindelige" kirkegård. Her får afdøde får sat en stub med en navneplade og derved undgår man også, at importere fx kinesisk granit til en gravsten.



På Foldby Kirkegård har de etableret bistader og plantet en selvforsynende skærehave, så de kan bruge egne blomster til de kirkelige handlinger. På den måde sparer de at fragte og købe drivhusproducerede blomster, som har et stort klimaaftryk.

tvivl om. Og når vi sammenholder det med resten af folkekirkens jordindsats, så er der et kæmpe potentiale, for at vi kan få bygget kirkegårdsområder og nogle af de jordområder sammen, som i dag er forpagtet ud til konventionel landbrugsdrift, forklarer Jesper Rønn Kristiansen.

Netop af den grund arbejder Folkekirkens Grønne Omstilling på at få kortlagt alle folkekirkens jorde, så de enkelte menighedsråd fremmerover nemmere kan træffe en beslutning, når de skal forvalte jorden. For hvad kan og må man? Og Hvad er det bedste for naturen i forhold til de fremtidige anvendelsesmuligheder?

Det er dog en større proces, som vi i folkekirken kommer til at arbejde med over de kommende år.

- Her på den korte bane er det vigtigt at slå fast, at selv mindre lokale indsatser på kirkegårdene, der øger den naturlige arealanvendelse er med til at gøre en forskel for biodiversiteten, fastslår Jesper Rønn Kristiansen. ■

### Kirkegårdskonferencen



Mød Jesper Rønn Kristiansen på årets kirkegårdskonference d. 9 marts på Nyborg Strand.

Her fortæller han om det fælles initiativ Folkekirkens Grønne Omstilling, der er i fuld gang med arbejdet og bl.a. har fokus på CO<sub>2</sub>-reduktion og kirkegårdenes potentiale i forhold til Danmarks samlede biodiversitet.



**Rimas Løgstør ApS**

Søster Svendstrup Byvej 4

DK 4130 Viby Sjælland

Mail : [rimas@rimas.dk](mailto:rimas@rimas.dk)

+45 61162284

**Rimas Løgstør ApS**

Falstervej 2

DK 9670 Løgstør

Mail : [rimas@rimas.dk](mailto:rimas@rimas.dk)

+45 96660399

# PLADS TIL MANGFOLDIGHED

Af Tilde Tvedt, landskabsarkitekt MDL  
og ansvarlig for Kirkegårdskonferencen 2023

---



I 2018 fik buddhister deres egen askefællesgrav på Bispebjerg, hvor danske buddhister kan få nedsat deres urne, hvis de ønsker at blive begravet blandt andre, der deler samme religion. Omdrejningspunktet er en såkaldt stupa, et traditionelt buddhistisk gravmonument. Foto: Stine Helweg

---

**Ledig plads på kirkegården kan opleves som en udfordring, men rummer også mulighed for større mangfoldighed. Det udnyttes fuldt ud på Bispebjerg Kirkegård i København – og belyses nærmere på Kirkegårdskonferencen 9. marts.**

Bispebjerg er uden tvivl en af Danmarks mest mangfoldige kirkegårde, hvad angår trossamfund og nationaliteter, der ønsker at blive begravet sammen. På den ca. 43 hektar store kirkegård i det nordvestlige hjørne af Københavns Kommune kan man støde på særlige områder for muslimer, buddhister, katolikker, mandæere, ateister, svenskere og russere. Samlet set fungerer det ifølge kirkegårdsvejleder Stine Helweg ret uproblematisk, fordi både forvaltningen og byen er vant til mange forskellige

befolkningsgrupper. Derudover er efterspørgslen også kærkommen som modvægt til den generelt lavere søgning til kirkegårdene.

## Lang tradition

Bispebjerg Kirkegård er en af Københavns Kommunes fem kirkegårde, der også omfatter Vestre, Assistens, Sundby og Brønshøj, i alt 130 hektar. Allerede i 1803 begravede man den første indbygger fra et andet trossamfund end folkekirken på Assistens Kirkegård, og i 1976 fik Vestre Kirkegård de første muslimske grave. I dag skelner man mellem tre hovedgrupperinger: trossamfund, nationaliteter og sociale fællesskaber. Sidstnævnte er f.eks. afdelingen *Regnbuen* på Assistens for homoseksuelle og et område for *Gadens folk* samme sted.

---



Mange andre kirkegårde har også særlige afdelinger. Allerede i 2002 indrettede Nordre Kirkegård i Vejle f.eks. en lille muslimsk afdeling med grave rettet mod Mekka. Den blev 10 år senere udvidet med en større, helt nyanlagt afdeling, da kirkegården nedlagde sin planteskole. I det tidligere krematorium er der et rum til rituel afvaskning af liget og ude på kirkegården en lille ceremoniplads, der bruges som samlingspunkt før muslimske begravelser. Foto: Vejle Kirker og Kirkegårde

### To modeller for særlige grupper

Som de fleste andre kirkegårde har Bispebjerg i dag ret god plads, og det gør det lettere at give forskellige grupper deres egne afdelinger eller områder.

”Vi arbejder med to modeller, som man kunne kalde standardmodellen og luksusmodellen. Den første består i, at vi, når vi får henvendelser fra folk, der gerne vil ligge sammen, finder et areal, hvor der er god plads. Det viser vi så frem, når folk fra den aktuelle gruppering ønsker et gravsted,” fortæller Stine Helweg.

Standardmodellen giver en vis mulighed for at få området tilpasset særlige ønsker, f.eks. mulighed for at gå hele vejen rundt om gravstedet, som en kristen ortodoks gruppe gerne vil have det. Samtidig er området ’kun’ et areal, som kirkegården stiller til rådighed, og er dermed ikke kun forbeholdt medlemmer. Hvis en anden vil begraves der, er det muligt.

I luksusmodellen køber en forening e.l. et større areal som ét stort gravsted, hvor de selv kan bestemme indretningen, og hvem der må begraves. Modellen bruges bl.a. af den svenske kirke i København, som har sin egen afdeling på Bispebjerg Kirkegård. Til en start betalte kirken for 20 års fredningstid og siden for ét år ad gangen, så de til enhver tid har forudbetalt for 20 år. På den måde har man hele tiden mulighed for at foretage nye begravelser.

### En naturlig del af kirkegårdskulturen

Den svenske afdeling har tydelige referencer til landskabet i Sverige. Den ligger som en birkelund med slanke hvide stammer i en bund af græs, hvor de ens gravsten står i grupper. Et fælles monument fortæller, at *Här vilar svenskar som funnit sitt hem i Danmark*.

I de muslimske afdelinger er gravstederne orienteret mod Mekka, og de har mere sten end gennemsnittet. ”Der bliver sat en del ret store og kostbare gravsten, og det gør selvfølgelig, at de skiller sig ud. Generelt besøges gravstederne også mere og er omgærdet af en stor pligtfølelse, da de betragtes som familiens ansigt udadtil. Sådan var det for år tilbage for næsten alle kirkegårdens gravsteder, mens de for mange i dag nok mere har en individuel psykologisk betydning,” fortæller Stine Helweg.

Samtidig er der efterhånden en vis afsmitning fra danske traditioner, så man kan også møde indskriften *Elsket og savnet* på muslimske grave, ligesom hække vinder indpas, selv om de ikke er en del af den oprindelige gravstedstradition.

Buddhisterne har siden 1996 haft en urnehal på Bispebjerg Kirkegård og fik i 2018 også deres eget område ude på selve kirkegården. Det godt 100 kvm store areal er en askefællesgrav, hvor danske buddhister kan få nedsat deres urne, hvis de ønsker at blive begravet blandt



Bispebjerg Kirkegårds ateistiske afdeling skal tilgodese ikke-troende. Når man får et gravsted, skriver man under på, at man ikke vil opsætte religiøse symboler. Afdelingen er etableret i 2013 og har 224 gravsteder og en fællesgrav. Foto: Stine Helweg

andre, der deler samme religion. Omdrejningspunktet er en såkaldt stupa, et traditionelt buddhistisk gravmonument, opsat af Buddhistisk Bisættelses Forening.

Spørgsmålet er så, hvad det betyder for kirkegårdskulturen at rumme så mange forskellige grupper. Det bidrager til variationen og påvirker ikke helheden negativt, vurderer Stine Helweg.

”Det hænger sammen med, at kirkegården er stor og i forvejen meget varieret. Man bevæger sig fra rum til rum og får forskellige oplevelser, også i de afdelinger, der ikke er målrettet en særlig gruppe.”

#### Udbredt accept

Kirkegården oplever heller ikke mange reaktioner fra brugerne.

”Det skyldes nok, at københavnere i forvejen er vant til stor mangfoldighed blandt deres naboer. Det giver større tolerance. Men der er da nogle gravstedsejere der synes, at omgivelserne ændrer sig lidt for meget i forhold til, hvad de havde regnet med. Mange forventer instinktivt, at kirkegården skal forblive den samme, men sådan er det jo ikke. Vi har f.eks. også metrostationer som nye naboer og skybrudssikring, som ændrer kirkegårdsanlægget. Det er ikke kun andre trossamfund. Vi kan godt forstå dem, men ikke rigtigt gøre så meget ved det. Vi skal jo servicere det samfund der omgiver os, og reglerne siger også at alle kan blive begravet på den lokale kirkegård,” siger Stine Helweg

Hun betragter ’affolkningen’ af kirkegårdene som en større udfordring end tiltagende mangfoldighed, for også de københavnske kirkegårde har konkurrenter.

”En del får efterhånden asken spredt over havet eller vælger private skovbegravelsespladser – eller askefællesgraven uden markering af det enkelte gravsted. Hvis det ikke var for muslimerne, havde vi næsten ingen kistebegravelse,” konstaterer Stine Helweg.

#### Hør mere om mangfoldighed

Mangfoldighed er temaet for årets Kirkegårdskonference 9. marts i Nyborg. Se programmet på [www.ign.ku.dk/kirkegaarde](http://www.ign.ku.dk/kirkegaarde), hvor man også kan tilmelde sig. Konferencen arrangeres af Institut for Geovidenskab og Naturforvaltning på Københavns Universitet i samarbejde med Foreningen af Danske Kirkegårdsledere, Forbundet af Kirke- og Kirkegårdsansatte og Landsforeningen af Menighedsråd. ■

Årets Kirkegårdskonference giver blandt andet flere bud på, hvad den ledige plads på kirkegårdene kan bruges til.

Men ikke kun. Derudover vil der være emner som

- Bevaringsværdige kirkegårdsstrukturer
- Naturbegravelse
- Arbejdsmiljø
- Den grønne omstilling

Listen er lang, og du finder den på adressen

<https://ign.ku.dk/efteruddannelse-kurser/kursuskalender/2023/kirkegaardskonferencen-2023/>



## Fertikal – 100 % Økologisk gødning

**7,75 kr./kg \***

- ✓ Baseret på økologisk hønsemøg (NPK 4-1-2,5)
- ✓ Frigør næringsstoffer i takt med planternes behov
- ✓ Langtidsvirkende
- ✓ Tilsat Zeolite – mindsker ubehagelig lugt



Kontakt venligst Christian på tlf. 51174131, e-mail: [dkconQ8@gmail.com](mailto:dkconQ8@gmail.com)

\* Paller med 1200 kg, inklusiv levering ved kantsten, 20 kg poser. Gratis vareprøver tilsendes.

**Kom forbi vores 3500m<sup>2</sup> showroom i Låsby**  
Nordeuropas største showroom med nye og brugte minilæssere

**AVANT**  
Danmark

### FLERE MODELLER TIL KIRKEGÅRDEN – FRA 116.000,- Over 20 forskellige modeller

- Fra 700 kg - 2.540 kg egenvægt
- Både diesel, el og benzin
- +270 forskellige redskaber



### SKAL DET VÆRE MERE OVERSKUELIGT? – PRØV VORES **TOTALUDLEJNING**

Totalløsning på udlejning til kirker. inklusiv standardskovl, GPS-enhed og service. Inklusiv 200 timer om året. Priser på alle modelserier kan laves ved efterspørgsel. Disse lave priser gælder 3 års udlejning\*.

**Avant 220**  
2.295,- pr. måned



**Avant 423**  
2795,- pr. måned



**Avant e6 m. hurtiglader**  
5.995,- pr. måned



*... Lyder det spændende? Tøv ikke med at tage kontakt og høre meget mere om vores nye løsning.*

\* Betingelser og vilkår gælder. Alle priser er ekskl. moms.

**AVANT**  
Danmark

Jylland: 8695 7522 - Århusvej 12, 8670 Låsby  
Sjælland: 5965 6037 - Industrivej 17, 4534 Hørve

Se alt udstyr på hjemmesiden:  
[www.avant.dk](http://www.avant.dk)

# NYTÅR PÅ KIRKEGÅRDEN



Tekst og foto: Lene Halkjær Jensen,  
lene.bladet@mail.dk



Gravstenen var flækket i 2 stykker – og der var krudtmærker på bagsiden.

## 2023 blev skudt i gang på Helsingør Kirkegård – bare ikke på den gode måde...

Straks, da telefonerne åbnede den 2. januar, blev kirkegårdskontoret gjort opmærksom på, at der havde været hærværk på et gravsted: En gravsten var knækket - og stykkerne af den lå ikke længere på selve gravstedet. Vi kunne konstatere, at der formentlig var blevet affyret et kanonslag, der havde været klemt ned mellem gravstenen og den sten, der støttede den – og at det må have været noget af et kanonslag...

Den ene del af gravstenen lå ca. 3 meter fra dens oprindelige placering på gravstedet, den anden del lå næsten 8 meter væk.

Kirkegården blev naturligvis gået igennem efterfølgende, men heldigvis havde der kun været hærværk på dette ene gravsted. Vi har været i kontakt med gravstedsejeren, der ikke mente at hærværket kunne have nogen personlige årsager.

Formodningen er derfor, at nogle lømler har villet lave lidt "sjov" i en af kirkegårdens mere afsides afdelinger – men at de forhåbentlig har fået sig noget af en forskrækkelse, da de store tunge stykker af gravstenen er fløjet om ørene på dem!

(Samtlige tal og bogstaver på gravstenen var intakte; navnene er fjernet på billederne) ■



Den ene del var landet ca. 3 meter fra gravstedet; den anden del lå på et gravsted næsten 8 meter derfra.

## Tidsskriftet KIRKEGÅRDEN

Tidsskriftet KIRKEGÅRDEN er et fagblad for de danske kirkegårde og krematorier. Tidsskriftet henvender sig til alle, der har tilknytning til kirkegårde og her kan man finde inspiration, nyheder og nyttig viden.

Tidsskriftet udkommer 6 gange pr. år og sendes til mere end 900 kirkegårdsfolk landet over.

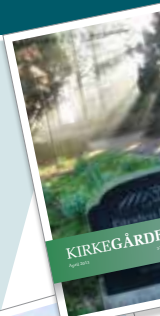
**Et abonnement koster 350,- kr. pr. år**

(400,- kr. hvis bladet skal sendes til adresser i udlandet)

Redaktion sætter stor pris på faglige indlæg fra både ind- og udland, ligesom udenlandske firmaer er velkomne til at købe annonce plads i bladet.

**For yderligere oplysninger eller bestilling af abonnement:**

Se hjemmesiden:  
[danskekirkegaarde.dk/tidsskrift](http://danskekirkegaarde.dk/tidsskrift)



**DSN**  **DANSK  
PRODUCERET**

## ELTOR SHARP EL-TRUCK MED VENDBAR DREJEPLATFORM



### DEN KLIMARIGTIGE EL-TRUCK

Eltor Sharp er en miljøvenlig og energibesparende el-truck, der med sin lydlose og elegante kørsel egner sig godt til kirkegådens snævre og lange gange. Maskinen er nem at betjene for alle, og har et højt sikkerhedsniveau.

Den nyeste teknologi gør ELTOR Sharp til en miljøvenlig og energibesparende maskine. Maskinen er nem at betjene for alle og har et højt sikkerhedsniveau. Sharp er alsidig og har fokus på komfort og brugervenlighed.

### KLASSENS STÆRKESTE

- 10% stærkere end klassens andre maskiner
- Affjedret og justerbart kvalitetssæde
- Stort opbevaringsrum under sædet
- Ergonomisk betjeningspanel
- Servostyret knækstyring
- Udviklet og produceret i Danmark

LAD OS TALE VED  
Tlf. 96 56 41 00

SE MERE PÅ  
[DSN24.dk](http://DSN24.dk)

# STUDIETUR TIL HAMBORG

Tekst: Rikke Nørulf, formand FDK's bestyrelse

---



Et par af de 12 meget forskelligt udseende kapeller på Friedhof Ohlsdorf. Foto: Udo Grimberg, CC BY-SA 3.0

---

**Så ser det endelig ud til at studieturen til Hamborg kan gennemføres. Turen blev planlagt til april 2020 i samarbejde mellem Foreningen for Danske kirkegårdsledere og Foreningen for Kirkegårdskultur. Men Covid-19 satte en brat stopper igen og igen.**

”Nu er vi endelig lykkedes med at få en aftale i stand igen og vi glæder os til at komme på studietur til Ohlsdorf Friedhof i Hamborg”, lyder det i en mail fra Rikke Bommerholdt Nørulf.

Programmet byder blandt andet på en rundvisning i parken ”Planten un Blomen”. Inden vi fortsætter til eventuelt tyskskyndige læsere: Nej, vi har ikke stavet parkens navn forkert, men der er derimod tale om at parkens navn afspejler den særlige dialekt, Plattysk. Det er en park der er kendt for at kunne levere den ro mange besøgende higer efter. Der er både vandtrapper og japanske haver og meget mere.

Udover besøget i parken vil der naturligvis også være et besøg af kirkegården der er selve målet for studieturen. Her vil to guider viser rundt.

Har du allerede tilmeldt dig, så vil du inden for få dage modtage en mail om turen. Har du interesseret i at komme med eller har spørgsmål, så er du naturligvis velkommen til at kontakte FDKs sekretariat pr mail.

Men hvad er det så for en kirkegård studieturen har som sit mål. Jo, her lidt info om kirkegården:

Kirkegården blev grundlagt i 1877, og er åben for alle religioner. Den dækker et areal på ca. 400 ha, og er en af verdens største og fineste kirkegårde. Ca. 1.4 mill begravelser har fundet sted på Ohlsdorf kirkegård. Der er 12 kapeller, et krematorium, 3 museer, kriger grave fra 20 nationer, skønne rekreative områder med store træer, Rododendron busketter, imponerende mausoleer, engleskulpturer, damme og et rigt fugleliv.

---

Kirkegården har gennemført projektet "Ohlsdorf 2050", en transformationsproces fra kirkegård til grønne rum. Dette skal vi høre nærmere om, og om hvordan borgerne inddrages. Vi kører rundt på kirkegårdens vejnet i vores egen bus og har to guides med, der fortæller om kirkegården og viser os spektakulære gravafsnit og særlige områder. Der er mulighed for at få en tysk guidet rundvisning på krematoriet, og praktik tillader 20 personer af gangen.

Torsdag eftermiddag er der mulighed for guidet tur parken "Planten und Blomen", en tidligere pestkirkegård, der i dag er en attraktiv park i Hamborg.

## PROGRAM

### Torsdag 20. april

Kl. 9.30

afgang fra Vejle station kl. 9.30. Bagsiden af stationen. 7100 Vejle.

kl. 15.00 -16.30

rundvisning i parken "Planten und Blomen"

Vejle turisttrafik bus kører os til hotellet Crown Plaza Hamborg City, Graumannsweg 10, 22087 Hamborg, hvor vi også spiser aftensmad.

### Fredag d. 21. april

Kl. 9.00

afgang fra hotellet til Ohlsdorf Friedhof i Hamborg.

Kl. 10.00-12.00

To kirkegårdsguides fortæller os om kirkegårdens historie, spektakulære afsnit, om borger undersøgelse 2050, borgernes svar, og fremtidige driftsplaner. Vi kører i bus, og går rundt på kirkegården til udvalgte afsnit must see afdelinger, historiske monumenter mm, og afsnit hvor nye planer er igang.

kl. 12.00

indtages frokost på Cafe Fritz inde på kirkegården.

Derefter krematoriebesøg, og fortsat udforskning af kirkegården.

KL. 15.00

afgang hjemad. Kl. 18 forventet hjemkomst vejle station.

Der serveres kaffe, the, vand, øl og frokost sandwich i bussen på vej ud og hjem. ■



**Plæneklippere til professionelle**  
1550 TerrainCut



**ECO Weedkiller**  
100% emissionsfri ukrudtsbekæmpelse.  
100% elektrisk køretøj med elektrisk varmvandsanlæg



**ARS**  
Professionelt  
Beskæreværktøj

**FÅ GODE RÅD OG VEJLEDNING**  
- book en demo eller et møde



Leif på tlf. 20 54 69 66  
lm@havdrup-maskinforretning.dk



Børge på tlf. 51 29 41 69  
bg@havdrup-maskinforretning.dk

**1/3 HAVDRUP**  
**MASKINFORRETNING**

Salbjergvej 4 - 4622 Havdrup - Tlf. 46 18 55 44  
Se mere på [www.havdrup-maskinforretning.dk](http://www.havdrup-maskinforretning.dk)

# KREMATORIER STILLER SKARPT PÅ FREMTIDEN

Af Tom Olsen, Formand for DKL

---



Ringsted krematorium

---

**Danske Krematoriers Landsforening har i flere år taget tilløb til at afholde en temadag. Emnerne har stået lidt i kø i forhold til de udfordringer, som bestyrelsen ser i horisonten. På temadagen vil der især blive sat fokus på to temaer, der både ser på situationen i dag, og så i fremtiden.**

Vi har valgt at fokusere på 2 emner til den kommende temadag. Det første emne handler om krematorieovnene nu og i fremtiden.

Hvilke muligheder har vi i dag for at vælge brændselsmidler? Hvilke muligheder har vi i dag for at vælge krematorieovne?

Alle er enige om, at vi som samfund skal reducere brugen af fossile brændsler, og dermed reducere CO<sub>2</sub> udslippet. Hvad kan vi gøre i krematorierne i forhold til denne udfordring?

Vi har nogle ideer, og vil invitere nogle eksperter til at komme med deres bud på denne udfordring. Der er stadig tid til 2030, men tiden går lige pludselig hurtigt.

#### **Kapaciteten falder, mens antallet stiger**

Med det andet emne for dagen, sætter vi fokus på krematoriekapaciteten nu og i fremtiden i Danmark.

Sidst i 1990'erne blev der nedsat et udvalg på foranledning af Kirkeministeriet. Udvalgets opgave var blandt andet at

---



Fra 2020 til 2021 steg antallet af kremering med 7400 til ca 49.000 kremeringer

se på krematoriekapaciteten i Danmark. Det kom der en rapport ud af. Den pegede på, at der var for mange krematorier i forhold til antallet af kremeringer. Udvalget var sammensat af et bredt udsnit af interessenter, (KM – FDK – DKL – Menighedsrådsforeningen – Provsteforeningen m.fl.) og fik også udarbejdet regler for kostprisberegningen.

I 2011 blev kravet til udslip af støv og tungmetaller skærpet. Det betød i praksis, at alle krematorier, der ville fortsætte, skulle investere i filtre, der kunne overholde de nye miljøkrav. I denne forbindelse valgte flere krematorier at lukke.

Før udvalgsarbejdet og de skærpede miljøkrav, var der 32 krematorier i Danmark. Nu er der 20.

Ser man på perioden 2000 – 2021, var der i 2020 ca. 58.000 døde i Danmark. I den 20-årige periode er antallet af døde faldet til ca. 51.000 døde i 2014, og er derefter steget til ca. 57.000 døde i 2021. I samme periode er kremeringsprocenten steget fra 71,8 i 2020 til 85,7 i 2021.

Antallet af kremeringer var i 2020 ca. 41.600. I 2021 var antallet af kremeringer ca. 49.000.

Altså en kraftig stigning samtidigt med at kapaciteten er reduceret. Det er nødvendigt at forsøge at se lidt ind i fremtiden i forhold hvordan disse tal udvikler sig.

Der er flere afledte spørgsmål til denne udvikling. Hvad med antallet af kisteopbevaringspladser i kølerum.

Hvis er opgaven?

Temadagen vil blive rundet af med DKL's årlige generalforsamling.

Det er bestyrelsens håb, at forvaltningerne vil sende ansvarlige ledere og medarbejdere til denne temadag, da de personer der også i fremtiden har ansvaret for krematorievirksomheden vil have glæde af disse indlæg.

Vi vil forsøge at invitere samarbejdspartnere, myndigheder og de organisationer der repræsenterer ejer kredsen.

Selve dagen er tirsdag den 9. maj 2023 i Odense Kongrescenter. Mødet starter kl. 10, og slutter efter generalforsamlingen kl. 16.

Prisen for deltagelse er 250 kr. per person. ■

# HØJE AMBITIONER TIL FORÅRSTRÆF I GEOGRAFISK HAVE

---



”Uden en træstrategi kan det være svært at bevare kommunens bestand af træer. Hør derfor grøn planlægger, Henrik Abildgaard Nonnegård, fortælle om Kolding Kommunes træstrategi. Foto: Kolding Kommune”

---

**For første gang i dette årtusinde kommer Have & Landskab til Jylland. Det sker, når fagudstillingens nye koncept HL365 – der vil gøre den grønne branches viden tilgængelig for fagfolkene hele året - inviterer til forårstræf i Geografisk Have i Kolding den 20. april 2023.**

Ligesom HL365's efterårstræf i oktober 2022 vil forårstræffet bestå af en blanding af faglige oplæg og fysisk markvandring, og her vil både væksthusene og haven blive taget i brug, forsikrer Have & Landskabs udstillingsleder, Dina Overgaard.

”Vi glæder os til igen at invitere de grønne fagfolk til en unik kombination af teoretisk viden og praktisk læring. Vores efterårstræf blev jo udsolgt på få uger og i betragtning af, at det var et koncept, der så dagens lys for første gang, var både tilslutningen og den efterfølgende feedback overvældende positiv. Vi ser derfor frem til at gentage succesen og endda hjemme i den jyske muld, hvor Have & Landskab jo ikke har været til stede siden 1997,” pointerer Dina Overgaard.

## **100 års træerfaring til rådighed**

At det bliver netop Geografisk Have i Kolding, der byder

---





”Programmet i-Tree har hele 18 værktøjer, hvoraf mange kan bruges i dansk sammenhæng – både til intern planlægning og til at oplyse og påvirke beslutningstagere og borgere. Foto: Emilie Kjær Vinther”

velkommen til HL365’s forårstræf, er der mange gode grunde til, fortæller direktør i Geografisk Have, Lene Holm.

”Det er en fantastisk inspirerende ramme, hvor man kan få gummistøvlerne på og komme ud i virkeligheden sammen med kollegerne og for alvor få en praktisk forståelse for alle de ting, som foredragene sætter lys på. Med havens hundredårige historie kan man virkelig mærke, hvad gamle træer giver af ro og oplevelser. Og ud over havens inspiration og de konkrete stationer på mark-

vandringen er der jo masser af praktiske eksempler på, hvordan driften sætter sine spor på træerne over årene, både gunstigt og mindre gunstigt,” siger Lene Holm.

#### Kom tæt på Koldings træstrategi

Hvis du ikke har en plan for kommunens træer, kan du være ret sikker på, at kommunen har færre træer om ti år. Derfor har HL365 inviteret landskabsarkitekt og strategisk, grøn planlægger i Kolding Kommunes By- og Udviklingsforvaltning, Henrik Abildgaard Nonnegård, til at fortælle om arbejdet med kommunens træstrategi.

”Det er enormt vigtigt, at politikerne ikke glemmer udviklingen af trækapitalen, når de taler om de kommende års udvikling af bynaturen. Der er så meget fokus på biodiversitet og bynatur, at det kan virke overflødig med en træstrategi, men hvis du ikke har komplet overblik over dine træer i kommunen og kan præsentere politikerne for nøjagtige oplysninger og gode argumenter, bliver det svært at bevare og udvikle trækapitalen. Derfor glæder jeg mig til at præsentere vores strategi og diskutere med andre kommunale planlæggere, som kan se nødvendigheden og udfordringerne i at arbejde med træer i kommunalt regi,” fortæller Henrik Abildgaard Nonnegård.

### **i-Tree er klar til Danmark, bliv klar til i-Tree**

Siden starten i 2006 har træregistrerings-softwarepakken i-Tree udviklet sig enormt og består i dag af 18 forskellige værktøjer og er klar til at blive brugt langt mere i Danmark, mener en af forårstræffets oplægsholdere, i-Tree-konsulent for Grønt Aftryk, Emilie Kjær Vinther.

”Jeg kommer til vise, hvordan i-Tree kan kvantificere og værdisætte træers økosystemtjenester – altså hvad træer giver til samfundet, og hvorfor det er vigtigt med træer til byerne – og gå i dybden med de forskellige værktøjer, der er tilgængelige via i-Tree. Det er efterhånden så gennemtestet og bredt, at der er mange dele, der kan bruges direkte i dansk sammenhæng. Det vil jeg også vise med en praktisk demonstration, da jeg ved, at mange landskabsarkitekter, kommunale planlæggere og grønne forvaltere vil blive overraskede over, hvor stor en hjælp de forskellige værktøjer kan være i hverdagen,” fortæller Emilie Kjær Vinther og pointerer, at man bl.a. også kan bruge i-Tree til at udpege arter, der er særligt gode til en given udfordring, man netop gerne vil fokusere på i ens kommune, såsom træer der er særligt gode til at optage  $\text{CO}_2$ , filtrere luften, køle omgivelserne, optage regnvand og så videre.

Som Emilie Kjær Vinther siger:

”Det er et værktøj, som kan synliggøre værdien af det grønne og hjælpe forvaltere, planlæggere, politikere og borgere med at snakke samme sprog. Det er et værktøj, som kan hjælpe os med at formidle værdien af det grønne og vores arbejde.”

### **Det perfekte, uperfekte træ**

Træer kan dog meget mere end blot at lagre  $\text{CO}_2$  og optage regnvand. Det vil landskabsarkitekt Signe Moos vise med sin rundtur og oplægget ”Det uperfekte træ – den perfekte oplevelse” som netop vil forsøge at åbne

fagfolkenes øjne for sanseligheden ved vores træer og ikke kun deres funktion.

”Jeg vil sætte fokus på det karakteristiske ved de forskellige træarter, og alt det som træerne kan sanse-lygt, æstetisk og oplevelsesmæssigt fremfor blot deres tekniske egenskaber. Derfor sætter jeg stor pris på, at forårstræffet foregår i den fysiske virkelighed, hvor solen pludselig kan bryde frem og mosset på grenene lyse op, og man virkelig kan sanse de små ting, som er svære at sætte kroner og ører på, men som lagrer sig i os og giver en enorm værdi,” siger Signe Moos, som på markvandringen også vil komme ind på fordelene ved at plante småt og lade naturen, tiden og de driftsansvarlige styre træernes opvækst fremfor at plante stort fra starten.

”Det handler om tålmodighed, for tiden arbejder jo med os i forhold til, at træernes udtryk virkelig kan få karakter med alderen. I hvert fald hvis vi har driftsfolkene med på vognen.”

Derfor inviterer Have & Landskab også alle landets driftsfolk, planlæggere og andre grønne fagfolk til at komme til HL365's forårstræf i Geografisk Have. ■

### **INFO: HL365's forårstræf og fagudstillingen Have & Landskab**

Inden længe vil man kunne købe billetter til HL365's forårstræf på [www.haveoglandskab.dk/hl365-arrangementer/](http://www.haveoglandskab.dk/hl365-arrangementer/) Der er op til 200 billetter, som sælges efter først-til-mølleprincippet.

Her vil I også kunne finde mere information om HL365 og – når det er klar - hele programmet for forårstræffet den 20. april 2023. På hjemmesiden kan du også læse mere om selve udstillingen Have & Landskab og følge udviklingen frem mod HL23.

Have & Landskab afholdes næste gang på ZBC Jernbjerggårds arealer i Slagelse den 30. og 31. august samt 1. september 2023. Udstillingen er gratis at besøge for fagfolk og er åben alle tre dage fra 9:00-16:00.

Have & Landskab er ejet og arrangeret af de fire centrale parter i den grønne branche: Danske Planteskoler, Københavns Universitet, Danske Anlægsgartnere og Maskinleverandørerne – Vej, Park & Anlæg.

Ved HL21 deltog 248 udstillere og 10.220 besøgende lagde vejen forbi Slagelse i løbet af de tre udstillingsdage.





TJM Forsikring

FORBRUGER  
▲▼ RÅDET  
**tænk**

**Bedst i test**  
DEC. 2022

## Den bedste forsikring til din elbil

- ✓ Ingen selvrisko ved skade på ladestander eller ladekabel
- ✓ Nøgleforsikring
- ✓ Dækskadeforsikring
- ✓ Afleveringsforsikring, hvis du leaser din elbil
- ✓ Når du køber en elbilforsikring, planter vi et træ

Se [tjm-forsikring.dk/elbil](http://tjm-forsikring.dk/elbil)




Sammenhold  
betaler sig

## Helt nye muligheder med **digitalt kirkegårdskort**

Smart nyt kortmodul fra EG Brandsoft gør det nemt at præsentere kirkegårdsdata i en letforståelig grafisk udgave. Det sikrer bedre kommunikation og nemmere planlægning.

- ✓ Nem kommunikationen med kirkegårdens kunder, menighedsrådet og de øvrige interessenter
- ✓ Tydelig registrering af planlagte ændringer
- ✓ Hurtig og håndgribelig disponering af gravstederne

Kontakt EG Brandsoft på 9928 3565 eller skriv en mail til [support@brandsoft.dk](mailto:support@brandsoft.dk) og hør mere om det nye kortmodul.



Kortmodulet kan bruges i kirkegårdssystemet, på mobil, iPad eller via appen Find Gravsted.



Let's go further

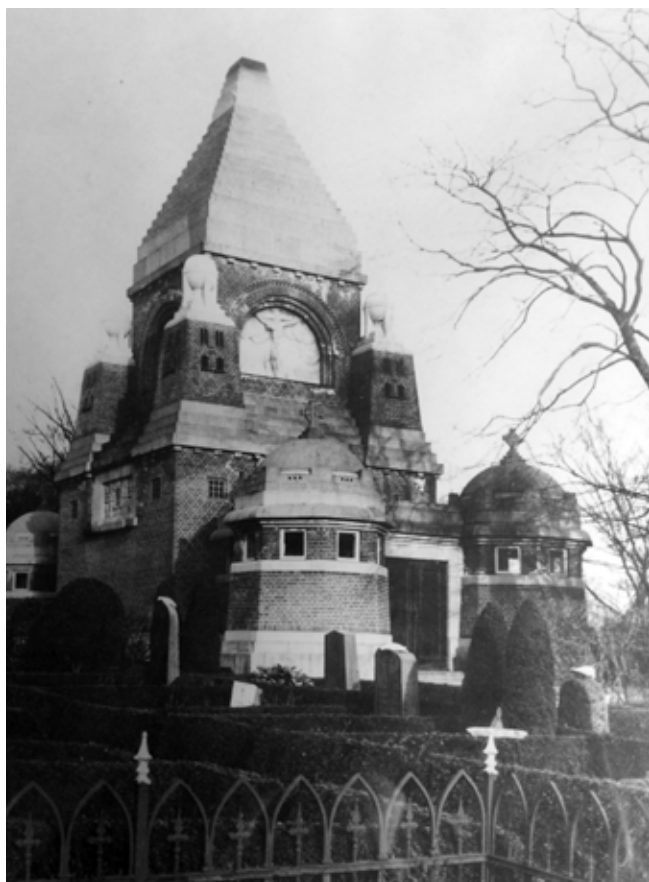


[www.eg.dk](http://www.eg.dk)

# KREMATORIEDRIFT I ÅRHUS I 100 ÅR

Af Morten Aaby, moaa@aarhus.dk , Driftsassistent Aarhus kommunes kirkegårde

---



Det første krematorium (Aarhusarkivet)



Nordre kapel efter ombygning og marcussen ovn(Aarhusarkivet)

---

**I år er det 100 år siden at Aarhus fik sit første krematorium, og det skal fejres både med et lille jubilæum og denne artikel om krematorie driften i gennem årene.**

Det hele startede en vinterdag på Nordre Kirkegård, mandag den 8. januar 1923 blev det første krematorium i Aarhus indviet. Allerede i 1910 havde kommunen planer om, at der skulle bygges et krematorium i Aarhus. Der blev bygget en meget fin bygning, tegnet af arkitekt Sophus Kühnel. Det kostede 90.000 kr.at bygge og det bestod i sin helhed kun af tekniske installationer til krematorium. Der

var ikke tænkt på afleveringsrum og kapelsal og indretningen var heller ikke god for hverken bedemænd og ansatte. Krematorieovnen var kul/koksfyret og var til stor gene for Trøjborgs borgere i henhold til røg og lugt gener. Det blev aldrig rigtig populært og der gik flere år før befolkningen begyndte at benytte ligbrænding i Aarhus. Benyttelsen af ovnen stoppede i år 1940/41 hvor den nye ovn blev taget i brug.

Det gamle krematorium blev dog stående i reserve i krigsårene, indtil det blev revet ned i år 1946.

---



Ved indvielsen af Vestre kapel/krematorium (Aarhusarkivet)

Der var ikke mange kremationer det første år, 22 stk. Der gik næsten 20 år, inden det for alvor begyndte at stige i antallet af kremationer, så der kom en bedre drift af krematoriet.

I år 1940/41 blev Kapellet på Nordre Kirkegård ombygget. Der blev sat apsis på (runding) og der blev bygget krematorium i kælderen. I krematoriet blev der bygget en elevator, som førte op til kapelsalen. På den måde kunne kisten blive ført ned igennem gulvet og ned til krematoriet, når bisættelsen var færdig. Elevatoren var vanddrevet. Der blev fyldt vand på når den skulle føres op i kapelsalen og der blev lukket vand ud, når kisten skulle føres ned i krematoriet igen. Dengang var de ikke så miljøbevidste, som vi er i dag.

Den nye ovn var mere moderne og medførte en mere stabil krematoriedrift, så Aarhus var nu oppe og kremere ca. 14% af dødsfaldene. Det var i år 1940 lidt over landsgennemsnittet. I år 1940 blev der foretaget 154 kremationer. Årene gik og det var nu over 50% der valgte at blive kremeret. Det betød at kapaciteten skulle genovervejes, så i 1968 påbegyndte man byggeriet af et Kapelkrematorium på Vestre kirkegård.

Aarhus kommune lavede en arkitektkonkurrence om at bygge et Kapelkrematorium, der både indeholdte et kapel, et krematorium og et kølerum. Henning Larsens Tegnestue vandt konkurrencen og der blev bygget det der i dag bliver kaldt Vestre Lille kapel. Der var rejsegilde den 3. april 1968 og kapellet blev indviet i 8. juli 1969. Der kom-



2 dano- ovne (Aarhusarkivet)



2 Mitab-ovne (Morten Aaby)

---

mer arkitektstuderende fra hele verden, hele året for at se bygningen, både indretning og udseende.

I krematoriet på Vestre Kirkegård blev der bygget to Dano-ovne, som var bedre end de nuværende ovne. Arbejdsmiljøet blev også højnet ved det nye byggeri, til sammenligning med det gamle krematorium på Nordre kirkegård.

De to ovne var i brug indtil år 1996, hvor der igen blev bygget om. Denne gang blev der bygget 2 Mitab-ovne med efterbrændekamre. Kamrene havde en funktion til at brænde røggasserne af og derved forurene mindre.

Det er fortsat de to Mitab-ovne der bliver benyttet på Aarhus Krematorium i dag. Ovnene er dog blevet bygget om

---

et par gange. Første gang i 2010, hvor alle landets krematorier stod overfor at skulle have filter på, så blandt andet kviksølv ikke kommer ud igennem skorstenen.

Der blev bygget en ny bygning der skulle matche det eksisterende Kapelkrematorium, hvor der er filterrum med kælder og kølerum med plads til 36 kister.

I 2018 gik man fra at bruge olie til at bruge gas. Aarhus Krematorium var det første i Danmark, som begyndte at bruge biogas for at nedbringe CO<sub>2</sub>-mængden med ca. 200 tons udslip om året.

Der blev installeret en nedgravet gastank på 20 m<sup>3</sup>, der ikke skal påfyldes så tit. På den måde bliver transporten til krematoriet også reduceret.

Antallet af kremationer er steget år efter år. Aarhus Krematorium sluttede år 2022 af med at have kremeret 2831 stk. så i Aarhus har vi i alt kremeret 127.000 kister fra 1923 til 2023.

Det er tydeligt at mærke den store generation fra krigsårene er begyndt at komme. Det er generelt over hele landet at alle krematorier foretager flere kremationer hvert år. Aarhus Krematories 100 års jubilæum blev fejret den 9. januar med en lille uformel reception, for bedemænd og ansatte, med kagemand og champagne. ■



## EN FREMTIDIG KIRKEGÅRDSTRADITION

»En samlet planløsning sammenfletter kirkegårdens eksisterende forløb og historiske linjer i smukke og frodige anlæg, som samtidig er enkelte at drifte.«

**ANNE STAUSHOLM LANDSKAB**

WWW.ANNESTAUSHOLM.DK TLF. 46 40 27 71 AFS@ANNESTAUSHOLM

**K&S Tree Care ApS** 

Certificeret træpleje

Kim Poulsen  
Mobil 40 32 11 90

Lunikvej 9  
2670 Greve  
Tlf. 43 45 11 90

[ks-treecare.dk](http://ks-treecare.dk)

## Digitalt Kirkegårdskort



- Opmåling
- Kort
- Plejeplaner
- Rådgivning
- Protokoller
- Afsætning
- Ajourføring
- Nummerering
- 25 års erfaring

**Landinspektørentret** 

Nygade 46 - 7400 Herning - tlf. 97 12 36 88  
herning@lcdk.dk - www.lcdk.dk

# KULTURARVENS OVERSETE SIDE



Af Jørn Skov,  
tonder-kirkegaard@mail.tele.dk



**” Kirkegårdene står i en ny periode, hvor der vil komme til at ske store ændringer på kirkegårdenes udseende. Hvis kirkegårdene fortsat skal være en fælles begravelsesplads for sognet beboere, må der være fokus på den naturprægede kirkegård.”**

Når vi taler om kulturarven på en kirkegård, omfatter det oftest kun den del der vedrører de bevaringsværdige gravsteder. Men UNESCO opdeler kulturarven i to hovedgrupper: den materielle og den immaterielle kulturarv.

Den materielle kulturarv indenfor kirkegårdene omfatter de fredede gravminder, gravminder der er en del af mellemnationale aftaler, samt de gravminder som bevares af lokalhistorisk interesse. Desuden har Foreningen af Kirkegårdskultur sat fokus på nogle bevaringsværdige gravstedsstrukturer, så der kan findes en økonomisk model for medfinansieringen af disse kirkegårde.

Den immaterielle kulturarv finder vi i udviklingen af kirkegårdene igennem de seneste 150 år. Frem til begyndelse af 1900-tallet fremstod de fleste kirkegårde som uorganiserede og meget lidt vedligeholdte. Med menighedsrådenes overtagelse af ansvaret for kirkegårdene efter 1. verdens-

krig blev der igangsat en stor oprydning. Det betød blandt andet at kirkegårdene blev præget af industrialiseringen med dets syn på effektivitet, med indretningen med brede gange og dobbeltrække med kistegravsteder. Med velfærdsstatens udvikling kom de enkle gravsteder i fokus. Der blev udviklet større afdelinger med gravsteder i græs med obligatoriske plejeaftaler. Kistegravstederne blev suppleret med de mindre urnegravsteder.

Kirkegårdene står i en ny periode, hvor der vil komme til at ske store ændringer på kirkegårdenes udseende. Hvis kirkegårdene fortsat skal være en fælles begravelsesplads for sognet beboere, må der være fokus den naturprægede kirkegård. Det skyldes at vores boligområder mister store dele af den biodiversitet som tidligere var knyttet hertil.

Med baggrund i den immaterielle kulturarv bliver det kirkegårdenes opgave i de kommende år at omforme kirkegårdene med fokus på det skred, der er sket i samfundet i forholdet til biodiversiteten og dermed stiller de nye krav til kirkegårdenes indretning. Det skal naturligvis ske i respekt for den materielle kulturarv. Den må dog heller ikke fylde så meget, at kirkegårdene mister deres mulighed for at være kirkegården i den tid som vi lever i. ■



# Din bedste hjælper på kirkegården året rundt

Ring  
for prøvetur



6419



**Ring og aftal  
en prøvetur.**

*Du gi'r kaffen  
- vi gi'r kagen!*

Miljøvenlige motorer  
Kan leveres med el-motor

Kan også  
leveres med  
kabine

Brugervenlig betjening  
Kan køres af alle

Hurtigt skift  
af redskaber

Undgå manuelle løft  
Løfter op til 2.160 kg



Fås som SD-model  
hvis du skal dreje  
rigtig skarpt



Fås i 9 modelserier fra 20-75 hk med mere end 200 praktiske redskabsløsninger

Sjælland

**Dianalund Motor A/S**

Ventemøllevej 51, 4293 Dianalund  
Tlf.: 58 26 58 56

**Vi kører service  
i hele Danmark**

Jylland/Fyn

**Traktorgården Give ApS**

Bæksgårdsvej 10, 7323 Give  
Tlf.: 75 73 22 95

# IT-SIKKERHEDEN ER IKKE BEDRE END DET SVAGESTE LED

Af Frank Kragelund Hansen, Senior VP EG Brandsoft

---



I dag har mange forbrydere skiftet brækjernet ud med en computermus og et tastatur.

---

**EG Brandsoft gør som softwareleverandør en stor indsats for hele tiden at forbedre datasikkerheden. Men datasikkerheden er altid udsat og ikke bedre end det svageste led.**

**Derfor er det som bruger af et it-system vigtigt at vide, hvad man selv kan gøre for at undgå, at andre får uautoriseret adgang. Få en række gode råd.**

I EG Brandsoft var vi blandt de første herhjemme i Danmark til at tilbyde vores løsninger via internettet. Vi startede de første forsøg i 2002, og i 2008 var de fleste kunder flyttet over på vores websystemer, hvor man tilgår løsningerne via en browser.

Vi vidste det egentlig ikke dengang, men det er det

---

man i dag kalder en SaaS-løsning, Software as a Service, Altså en løsning, der tilbydes som en service, hvor kunden blot skal sørge for at have en internetforbindelse, så stiller leverandøren løsningen til rådighed, opbevarer data, sørger for sikkerhedskopiering og drift samt sikrer, at løsningen er tilgængelig og opdateret. Ofte yder leverandøren også support til brugerne.

#### **SaaS-løsninger er populære**

Løsninger med software som en service er blevet mere populære i de senere år, da de tilbyder virksomheder en kosteffektiv og fleksibel måde at få adgang til en lang række softwareprogrammer på. Men som med al teknologi er der udfordringer med sikkerhed, og det kræver en indsats at beskytte følsomme data og sikre fortroligheden, integriteten og tilgængeligheden af systemet.



Ifølge Center for Cyber sikkerhed og sikkerhedseksperter John Michael Foley er USB stik et af de helt store syndere. Tillad aldrig at andre end dine egne USB stik bliver sat i computeren. En brugt metode er i øvrigt, at efterlade et usb stik på fx en parkeringsplads. Så samler man det op, sætter det i computeren for at se, hvad der er på stikket. Så er skaden sket.

Vi ser her på de vigtigste sikkerhedsmæssige aspekter ved vores egen SaaS-løsning og giver gode råd til, hvordan du selv kan være med til at øge sikkerheden.

#### **Kræver kryptering og firewalls**

En af de største sikkerhedsproblemer med SaaS-løsninger er risikoen for databrud. SaaS-udbydere gemmer typisk en stor mængde følsomme data, inklusive kundeoplysninger, finansielle data og andre fortrolige oplysninger. Hvis disse data ikke er ordentligt beskyttet, kan de falde i hænderne på cyberkriminelle, der kan bruge dem til svindel eller sælge dem på det såkaldte "dark web".

For at mindske denne risiko har vi hos EG Brandsoft et stort fokus på at sikre, at vi har robuste sikkerheds-

foranstaltninger, blandt andet kryptering, der gør data ubrugelige uden den rigtige digitale nøgle samt firewall og indtrængningsdetektion.

#### **Multifaktorgodkendelse øger sikkerheden**

Et andet væsentligt sikkerhedsproblem ved SaaS er risikoen for uautoriseret adgang til systemet. I EG Brandsoft bruger vi en række godkendelses- og adgangsstyringsmekanismer for at sikre, at kun autoriserede brugere kan få adgang til systemet. Man skal som minimum bruge et kontonummer, et brugernavn og en adgangskode.

Men hvis disse deles med andre eller hvis de er blevet kompromitteret, kan det resultere i uautoriseret adgang til systemet.

For at mindske risikoen har vi valgt også at tilbyde multifaktorgodkendelse. Det betyder, at du som bruger ved login modtager en pinkode på SMS på din mobiltelefon, som du skal bruge, når du logger ind. Det øger sikkerheden markant, og vi opfordrer alle til at bruge denne ekstra sikkerhed.

#### **Skift password og lås altid skærmen**

Du kan selv være med til at sikre løsningen mod uautoriseret adgang: Skift dit password jævnligt, del aldrig brugernavn og password med andre - og som før nævnt, benyt muligheden for at bruge SMS pinkode ved login.

En anden risiko opstår, hvis du forlader din skærm, mens du er logget ind. Husk derfor altid at låse din skærm, når du forlader den.

Det er vigtigt, at du og din administrator forstår, at brugernavn og password er personlige. Derfor er det vigtigt at få slettet brugeren og lukket for adgang, når en medarbejder fratræder. Sørg samtidig for, at en ny medarbejder får oprettet en ny bruger - og ikke bare overtager den tidligere brugers adgang.

#### **Robust back up**

Endnu et væsentligt sikkerhedsproblem ved SaaS er risikoen for datatab eller ødelæggelse.

Vi gemmer store mængder data for kirkegårde og menighedsråd, og hvis disse data går tabt eller beskadiges, kan det få alvorlige konsekvenser. For at mindske denne risiko har vi robuste data backup og gendannelsesmekanismer i brug. Det betyder blandt andet, at backup findes i flere versioner og adskilt på flere lokationer.

Backup og logning sker hele tiden, men som en ekstra sikkerhed lukker vi systemet ned hver nat og tager en komplet backup af samtlige data. Derfor kan du ikke logge på systemet om natten.

Hos EG Brandsoft sørger vi for løbende at forbedre vores sikkerhedspolitikker og procedurer for at sikre, at de er opdaterede og effektive.

#### **Har dine brugere den rigtige adgang?**

Du bør selv regelmæssigt gennemgå dine brugeres adgang til systemet for at sikre, at de har et passende adgangsniveau til system og data.

Tilpas fx brugerprofilen på den enkelte bruger, så en bruger kun har adgang til de data, brugeren har behov for at se.

Du kan sikre dig, at alle brugere er opmærksomme på korrekt sikkerhedspraksis, fx skifter passwords, anvender SMS pinkode og aldrig deler brugeroplysninger med andre.

Hent vores årlige it-revisionsrapporter, som er tilgængelige på vores hjemmeside. De er din dokumentation for, at vi sørger for den rette sikkerhed for løsningen og dine data.

#### **Forårskursus for administratorer**

I løbet af foråret vil vi tilbyde et kursus i datasikkerhed, med fokus på kontoadministratorer. Her vil vi vise, hvordan du som administrator kan bidrage til at skabe den bedste sikkerhed. Det gælder blandt andet en sikker procedure for passwords, tilpasning af brugerprofiler i forhold til arbejdsopgaver, dokumentation af datasikkerhed overfor fx menighedsrådet og revision.

Vi vil naturligvis også gerne medvirke til, at administrator ved, hvordan man sikrer, at alle brugere benytter SMS pinkode og at brugerne er personlige.

Sikkerhed er en kombination af mange elementer, og ofte er sikkerheden ikke bedre end det svageste led. Du kan selv sørge for, at du ikke er det svageste led ved at følge anbefalingerne.

Frank Kragelund Hansen  
Senior VP EG Brandsoft ■


**WEIDEMANN**
*designed for work*


**Masser af  
udstyr i dansk  
topkvalitet fra  
Nesbo**

- Lave og smalle passager klares uden problemer.
- Vridningsfast læssearm til præcist arbejde og utrolige løftehøjder.
- Høj drivkraft. Stor manøvrerdygtighed.
- Kompakt design, lavt tyngdepunkt og lille venderadius.
- Enkelt skift af redskab uden udstigning af maskinen.
- Kombinér motor, førerplads, dæk mv. til jeres opgaver og behov.
- Let at transportere på anhænger.
- All-round maskiner fra 1160 kg og opefter.
- Lave driftomkostninger til jer, der forventer kvalitet og pålidelighed.

[www.stemas.dk](http://www.stemas.dk)    [stemas@stemas.dk](mailto:stemas@stemas.dk)

**STEMAS**  
member of JMM GROUP

**Jylland/Fyn**  
86 43 49 00

**Sjælland**  
46 15 36 00 / 57 61 46 67



## Kirkegårdskonferencen 2023

### Plads til mangfoldighed

Torsdag den 9. marts på Nyborg Strand

Hør bl.a. disse indlæg:

- **Håndtering af større frihed på gravsteder**  
*Rikke Nørulf og Michael Smidemann, kirkegårdsleder for hhv. Silkeborg og Holstebro Kirkegårde*
- **Flere træer giver kirkegården karakter**  
*Fanny Møller, landskabsarkitekt og kirkegårdskonsulent for Fyens Stift*
- **Grønt affald spiller også en rolle for CO<sub>2</sub>-udledning og biodiversitet**  
*Per Gundersen, professor, Institut for Geovidenskab og Naturforvaltning*

Program og tilmelding: [www.ign.ku.dk/kirkegaarde](http://www.ign.ku.dk/kirkegaarde)

## Vinderup Maskiner

### Vinderup Maskiner A/S

Nr. Bjertvej 7, DK-7830 Vinderup  
Tlf: +45 97 44 17 00

1022LX (22hk)

PRIS

**127.500,-**

1026LX (26hk)

PRIS

**152.500,-**

Priserne er excl. moms



Kubotamotor, 3 cyl. m/vandkøling,  
hurtigskift, redskabshydraulik i joystick  
og komplet lyspakke

Besøg [www.vmloader.dk](http://www.vmloader.dk) og se det fulde produktprogram



TRÆFÆLDNINGSMANDEN



**Tlf. 23 26 38 48**  
[www.træfældningsmanden.dk](http://www.træfældningsmanden.dk)

Træfældning · Beskæring · Træpleje  
· Flishugning · Stubfræsning

# KRISTINE ESSENDROP SCHJØDTE

Tekst og foto:

Kristina Essendrop Schjødte

**”Jeg startede min karriere på kirkegården og nu er jeg tilbage. Jeg fik den perfekte start som anlægsgartner”, fortæller kirkegårdslederen fra Ringe Kirkegård. Selv om hun også videreuddannede sig til jordbrugsteknolog, kunne hun ikke slippe interessen for kirkegårdene.**

Min karriere på kirkegården startede tilbage i 2003, hvor jeg var i gang med grundforløbet til anlægsgartneruddannelsen og var så heldig at komme i 14 dages praktik på Assistens kirkegården i Haderslev. Lige efter grundforløbet startede jeg i lære på Assistens kirkegården i Haderslev. På kirkegården var der ansat nogle rigtige dygtige gartnersvende, som var gode til at dele ud af deres erfaringer og viden. Tiden på kirkegården gav mig et stort plantekendskab, viden om forskellige beskæringstekniker og meget mere. Det var den perfekte start på mit liv som anlægsgartner. Den anden halvdel af min læretid stod jeg i lære ved firmaet anlægsgartner Frank Sørensen i det sønderjyske. For mig var denne kombination af læresteder med til at give mig en bred og alsidig anlægsgartner viden, som jeg har haft stor gavn af.

Tiden gik og efter at have arbejdet lidt som anlægsgartner, valgte jeg at læse videre til jordbrugsteknolog på linjen Landskab og Anlæg på Beder gartnerskole. Også her kunne jeg ikke helt slippe interessen for kirkegårdene. Jeg lavede i forbindelse med en praktikperiode på teknologuddannelsen en fysisk gravstedsudstilling på Agtrupvig planteskole. Gravstedsudstillingen sammen med de tilhørende skitser skulle bruges som inspirationsmateriale til de gravere/kirkegårde, der ofte kom på planteskolen for at købe planter ind.

Jeg blev færdiguddannet jordbrugsteknolog og fik job



Egealléen



Sø udsigt

som leder for en grøn pleje og vedligeholdelsesafdeling i anlægsgartnerfirmaet Frank Sørensen. Jeg kunne mærke, jeg ikke var på den helt rigtige ”hylde”. Så efter noget tid sagde jeg op og startede i et job ved Herning kommune, hvor jeg skulle projekterede grønne arealer i forbindelse med nye bolig- og erhvervsudstyknings, lave grønne udbud og meget mere. Det var spændende; jeg lærte blandt andet hvordan det var at arbejde i en offentlig og politisk styret virksomhed, jeg lærte arbejdsgangen med offentlig sagsbehandling, samt en masse om samarbejder på tværs af fagområder.

#### **Flyttede til Fyn og stiftede familie**

Årene gik og jeg fandt mig en fynbo. Jeg valgte at sige jobbet op i Herning og rykkede de jyske teltpæle op og flyttede til Fyn. På Fyn fik jeg job hos firmaet ECOstyle i deres erhvervsafdeling, hvor jeg blandt andet stod for at forhandle ECOstyles algemiddel til kirkegårde på Fyn og Sjælland.

Jeg blev gift, stiftede familie og da barslen på vores yngste søn var slut, valgte jeg at forsætte hjemmelivet og hjem-

mepasse begge vores drenge. Da tiden nærmede sig, hvor den store af vores drenge skulle begynde i skole, begyndte jeg så småt at kigge efter nyt job. Det første job, der dukkede op, var jobbet som kirkegårdsleder ved Ringe kirke. Jeg søgte jobbet og var så heldig at få det.

#### **Ny kirkegårdsleder**

Så siden maj 2021 har jeg været ansat som kirkegårdsleder ved Ringe kirke, og jeg er glad for det. Jeg har fået et job, hvor jeg kan bruge lidt af det hele, som jeg har lært gennem min karriere indenfor den grønne branche. Jobbet er alsidigt, ikke to dage er ens. Jeg er med til at skabe noget, der vil bestå i rigtig mange år, og dagligt er jeg sammen med mit gartnereteam med til at skabe glæde og drage omsorg for andre mennesker.

Jeg holder meget af at være med ude i den daglige drift, det giver en helt anden indsigt i tingene, det giver luft til tankerne og den fysiske aktivitet gør noget godt for kroppen.

#### **Ringe kirkegård smukt placeret**

Ringe kirkegård er den eneste bykirkegård i Midtjylland



Toften urneafdeling ny række



Nyetableret og tilplantet bed ved kirken

provsti, vi har ca. 3,7 ha kirkegård at drifte samt en præstegårdshave på 0,6 ha. Kirkegården passes af to fuldtidsansatte gartnere og to 9-måneders ansatte gartnere og så er jeg også med ude i driften ca. 25% af tiden.

Vi er på kirkegården heldige at have rigtig mange større egetræer. I alt er der hele 105 stk. Vi har blandt andet en smuk Egeallé bestående af 85 søjleegetræer. Egealléen formbeskæres hvert 3. år med lift og el beskæresaks.

Der er gang i en masse spændende projekter lige nu her på Ringe kirkegård. Vi skal i 2023 blandt andet have udskiftet alle vores 14 nuværende affaldsstationer på kirkegården. Vi skal til at sortere vores affald noget mere, og derfor er vi gået i gang med at designe nogle beholdere, hvor der er mulighed for at sortere affaldet, ligesom alle kender det hjemme fra husholdningen. De nye affaldsbeholdere bliver designet i samarbejde med en lille lokal smed og de bliver lavet i cotenstål. Indsætterne bliver ikke de plastikaffaldssække vi alle kender, men i stedet plastikbeholdere der kan bruges igen og igen.

Derudover har vi i efteråret tilsået et 500 m<sup>2</sup> sort areal med en flerårig blomstereng blanding til lerjord, lavet en ny række på urneafdelingen Toften, omlagt og tilplantede bedene omkring kirken med stauder, græsser og buske

samt tilplantet vores to lapidarer med stauder og græsser. Så i 2023 vil disse nyplantede arealer kræve lidt ekstra pleje i form af lugning, gødskning og evt. vanding.

I 2022 startede vi op på udskiftning af kirkegårdens gamle thujahække, vi trak 375 løbende meter thujahæk op og plantede tilsvarende mængde ny takshæk. Planen er at vi hvert år, vil udskiftet cirka samme mængde hæk de næste mange år. Den nye hækplante vi har valgt, er *Taxus bacc.* 'Brande Select'.

Ringe kirkegård ligger smukt placeret med kirken og den ældste del af kirkegården helt oppe i midtbyen, og slutter med de "nyere" afdelinger med fællesplæne og urnegravsteder ned mod Ringe sø.

#### **Ikke alle maskiner kan klare det terræn**

Men terrænet kan være en udfordring i forbindelse med driften. Ikke alle maskinmærker/modeller kan klare det kuperede terræn med last, og når det regner kraftigt, er der ofte et stort reetableringsarbejde på stierne efter dybe skylle render.

Kirkegården har dejligt mange besøgende. De går tur på kirkegården, eller bruger den som genvejen til Ringe sø oppe fra midtbyen eller gør ophold på en af vores mange

---





Afdelingen hvor der er blevet plantet nye hække i efteråret 2022

bænke. Fra en stor del af gravstederne er der sø-udsigt hvilket ofte er et stort ønske fra de pårørende, når den skal vælge gravsted.

Kommer du forbi Ringe på Midtfn så kig forbi kirkegården, du er altid velkommen ■

## Schäffer

**2428 SLT**  
Kompakthed og styrke i skønneste forening!

- KUN 89 cm bred
- KUN 189 cm høj
- MEN løfter 1000 kg på palle helt til top!

WWW.SCHAEFFER.DK  
+45 99 28 29 30  




KOMPAKT & STYRKE

**LAGERFØRENDE FORHANDLERE**

Anker Bjerre, Holstebro	97421010
Almas Park & Fritid, Aalborg	96338300
A.P. Jørgensen, Ribe	76420977
Farsø Maskinhandel	98633222
Glamsbjerg Maskin Center	64721460
Hans Hølm Maskinforening, Tinglev	74644094
Hansens Auto & Maskinservice, Esbjerg	22537211
Hødsten Maskiner	76296588
Henrik A. Fog A/S	43986011
Helms TMT-Centret, Herning	99326330
Helms TMT-Centret, Aarhus	86109108
Helms TMT-Centret, Ringsted	57811100
Maskincenter Roskilde	48367202
Midtdjurs Traktorlager A/S, Nimtofte	86398480
O. Sandergaard & Semner, Otterup	64851102
Sivertsen A/S, Roskilde	49755222
Sivertsen A/S, Bornholm	56974459
Veggerslev Landbrug & Maskinservice ApS	24600050



**Schäffer  
CONSTRUCTION**  
DIN KOMPROMISLØSE HJÆLPER  
NÅR ARBEJDET BLIVER RIGTIG TUNG!

# KALENDEREN

## 27. februar - 1. marts 2023

Lederkursus – Modul 2 - på Best Western Hotel i Svendborg  
FDK afholder kurset 'Lederen og medarbejderne' (modul 2). Se mere på FDK's hjemmeside [www.danskekirkegaarde.dk](http://www.danskekirkegaarde.dk). Tilmelding på mail: [kursus@danskekirkegaarde.dk](mailto:kursus@danskekirkegaarde.dk)

## 9. marts

### Kirkegårdskonference 2023

Nyborg Strand Hotel lægger mursten til, når årets konference bliver afholdt.

Kirkegårdskonferencen afholdes i et samarbejde mellem IGN, FAKK, FDK og Landsforeningen af Menighedsråd. Temaet er 'Plads til mangfoldighed'. Se programmet på [www.ign.ku.dk/kirkegaarde](http://www.ign.ku.dk/kirkegaarde). Tilmelding senest d. 23. februar 2023.

## 20. april 2023

**Have og landskab forårstræf i Geografisk have Kolding**  
De grønne fagfolk er inviteret til en unik kombination af teoretisk viden og praktisk læring.

## 20. - 21. april 2023

### Studietur til Friedhof Ohlsdorf i Hamborg

Den udsatte studietur til Friedhof Ohlsdorf i Hamborg, arrangeret af FDK og Foreningen for Kirkegårdskultur, er nu programsat igen. Nærmere information følger.

## 9. maj 2023

**Temadag - Danske Krematoriers Landsforening**  
Temadagen finder sted på Odense kongrescenter

## 22. - 23. maj 2023

### Årsmøde - Foreningen for Kirkegårdskultur

Årsmødet 2023 finder sted på Sydsjælland, med foredrag den 22. maj og heldagsekskursion den 23. maj. Foreningens medlemmer får tilsendt invitation, se mere på [www.kirkegaardskultur.dk](http://www.kirkegaardskultur.dk).

## 15. august 2023

### Seminar: Kirkegårdenes økonomi

Kirkegårdene er et gode for folkekirken. Folkekirkens økonomi er imidlertid mange steder trængt og indtægterne fra kirkegårdene er vigende. Hvordan er situationen nu, og hvordan vil fremtiden se ud? Er den økonomiske model, som gælder for kirkegårdsområdet holdbar, eller skal vi tænke i andre modeller? Og hvad tjener de pårørende og den danske befolkning, mindekulturen og kirkegårds-kulturen bedst? Seminaret arrangeres af Foreningen for Kirkegårdskultur, og det afholdes i Odense. Foreningens medlemmer får tilsendt invitation, se mere på [www.kirkegaardskultur.dk](http://www.kirkegaardskultur.dk).

## 30. august- 1. september 2023

### Have & Landskab udstilling

Udstilling for fagfolk, som er gratis for fagfolk. Bliver afholdt ZBC Jernbjerggaards arealer i Slagelse.

## 9. - 11. oktober 2023

### Lederkursus – Modul 3

FDK afholder kurset 'Lederen som forhandler og konflikt-løser' (Modul 3) på Best Western Hotel i Svendborg. Se mere på FDK's hjemmeside [www.danskekirkegaarde.dk](http://www.danskekirkegaarde.dk). Tilmelding på mail: [kursus@danskekirkegaarde.dk](mailto:kursus@danskekirkegaarde.dk)



**HENNECKE**  
**Stauder**

**Info@hennekestauder.dk**  
Mobil: 21 73 29 90  
Kontor: 55 45 92 66  
**www.hennekestauder.dk**

Håber vi ses på Have og Landskab 2023  
Onsdag d.30. august - Torsdag d.31. august - Fredag d.01. september

# Vasen til den grønne kirkegård

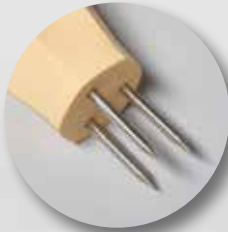
Bæredygtig

Genbrugsplast\*

Dansk design

Brugervenlig

Dansk produceret



I bunden af vasen kan skrues 3 rustfri stålspyd, så vasen står godt fast i jorden og ikke vælter.

\* vasen er udført i genbrugsplast fra brugte fiskegarn



**GRAVVASEN**<sup>®</sup>

Se flere spændende produkter på [gravvasen.dk](http://gravvasen.dk)



## Foreningen af Danske Kirkegårdsledere

### Formand:

Rikke Nørulf, Silkeborg Kirkegård  
Fdk-kontor@protonmail.com  
Tlf.: 26716519

### Sekretariat:

Foreningen af Danske Kirkegårdsledere  
Springbakken 1, 9230 Svenstrup J.  
E-mail: kontor@danskekirkegaarde.dk  
Tlf: 60 53 59 00

Se mere på [www.danskekirkegaarde.dk](http://www.danskekirkegaarde.dk)

### Fremsendelse af annoncer og artikler

Annoncer (reproklart materiale) skal helst afleveres som PDF-filer, for at undgå fejl i forbindelse med annoncens opsætning i bladet.

Billeder, der skal ledsage artikler, skal helst ikke lægges ind tekstdokumentet, men sendes separat i den originale opløsning. Det giver en bedre billedkvalitet i det trykte blad.



## Danske Krematoriers Landsforening

### Sekretariat:

Viborgvej 10  
7500 Holstebro  
Tlf. 40 13 02 23  
E-mail: admin@dkl.dk

### Formand / Formand for teknisk udvalg:

Tom Olsen, Fælleskrematoriet i Ringsted  
Tlf. 26 86 02 01  
E-mail: tomo@km.dk

### Næstformand/Sekretariat:

Michael Smidemann  
Tlf. 40 13 02 23  
admin@dkl.dk

### Kursusudvalg:

Tony Fryklund  
Tlf. 40 13 02 23  
E-mail: admin@dkl.dk

Se mere på [www.dkl.dk](http://www.dkl.dk)

### Tidsskriftet 'KIRKEGÅRDEN'

Udkommer 6 gange årligt i samarbejde mellem FDK – Foreningen af Danske Kirkegårdsledere og DKL – Danske Krematoriers Landsforening

Oplag: 1.150 stk.

### Abonnement

Pris: 345,- kr. pr. år  
(465,- kr. pr. år for abonnenter udenfor Danmark)  
Bestilling eller ændring af abonnement sendes til kontor@danskekirkegaarde.dk

### Udgivelser og deadlines i 2023/2024

Nr. 2, april 2023	20. marts 2023
Nr. 3, juni 2023	20. maj 2023
Nr. 4, august 2023	20. juli 2023
Nr. 5, oktober 2023	15. september 2023
Nr. 6, december 2023	15. november 2023
Nr. 1, februar 2024	15. januar 2024

Bladet forventes at udkomme ca. en måned efter deadline.

### Annoncepriser

1 side	kr. 3.700,-
1/2 side	kr. 2.700,-
1/4 side, stående	kr. 1.700,-
1/4 side, liggende	kr. 1.700,-
1/8 side	kr. 1.200,-
Visitkort	kr. 1.000,-

Ved 3 indrykninger pr. år gives 5 % rabat  
Ved 6 indrykninger pr. år gives 10 % rabat

Priserne er eks. moms.

### Annoncesalg

Tommy Nilsson, Hvidovre Kirkegårde  
Mail: tn@fkih.dk, tlf. 23 45 35 56

## FRA REDAKTIONEN



Et helt nyt år står for døren her i skrivende stund. Vi i redaktionen er kommet rigtig godt fra start med ny redaktør og ellers er vi den faste stab. Det nye år kommer nok til at byde på lidt udskiftning i redaktionen, så vi håber, det vil lykkes at finde et par nye hoveder, der kan træde til. Som i så mange andre sammenhænge er det jo frivillige kræfter, der bærer tingene igennem og KIRKEGÅRDEN's redaktion er ingen undtagelse. Vi i redaktionen får da også meget igen og derudover giver det lidt krydderi i hverdagen. Så tænk lidt over, om en plads i KIRKEGÅRDEN's redaktion kunne være noget for dig...

Vi vil gerne igen opfordre alle til at skrive ind med en artikel eller to, om stort eller småt, til glæde og inspiration for alle der får bladet - og som udgangspunkt kan vi ikke modtage for

mange artikler, da vi har 6 numre at gøre godt med. Tak til alle jer, der har bidraget til bladet og dermed har gjort indholdet spændende og inspirerende.

Hvad år 2023 ellers vil byde på, må vi vente med at se, men mon ikke vi er nogle stykker, som måske godt kunne bruge et mere roligt år, med meget mere ro på inflationen og alt det der følger med der. Stigende priser har også gjort sit på driften og den har været hård i nogle forvaltninger, på landets krematorier og kirkegårde.

Inden året 2022 gik på hæld, fik vi en ny regering og en ny Kirkeminister. Tillykke til den nye Kirkeminister Louise Schack Elholm.

Godt nytår!  
Redaktionen

## Fornyelse med respekt for tradition siden 1982

 JESSING

- Se flere produkter på [www.jessing.eu](http://www.jessing.eu)

